

Kuumailmapalolennon SM-kisat 2011

12.-15.05.2011
EFJY

Säännöt

Säännöistä

Kuumailmapallokilpailujen säännöt jakautuvat kahteen kokonaisuuteen. Ensimmäisen kokonaisuuden muodostavat sääntöjen osat I ja II, jotka ovat kilpailukohtaiset. Nämä osat sisältävät tietoa kulloisestakin kilpailutapahtumasta, ja niistä tehdään oma versio jokaista kilpailua varten. Toisen kokonaisuuden muodostaa sääntöjen osa III, jossa on varsinaiset kilpailusäännöt. SIL:n tunnustamat kuumailmapallokilpailut kilpaillaan aina osan III uusimmalla versiolla.

Nämä vuoden 2011 SM-säännöt perustuvat FAI:n pallokommision julkaisemien kansainvälisten mallisääntöjen AXMERC versioon 2010 (voimassa huhtikuusta 2010). Säännöt on pyritty kääntämään mahdollisimman tarkasti vastaamaan kansainvälisiä mallisääntöjä siten, että pykälien numerointi vastaa kansainvälisten sääntöjen numerointia.

Suomalaisiin oloihin turhina poistetut säännöt on merkitty tekstillä "POISTETTU / IT".

Mikäli säännön sisältö pohjautuu FAI:n kilpailusääntöihin, on kyseinen kilpailusääntöjen kohta merkitty sulkuihin säännön nimen jälkeen. Lyhenne GS tarkoittaa yleistä osaa ja merkintä S1 ensimmäistä osaa. An3 on ensimmäisen osan kolmas liite. Kyseiset kohdat on käännetty kansainvälisistä malli-säännöistä, koska FAI:n kilpailusääntöjä ei ole erikseen suomennettu.

SIL:n kaikille lajeille yhteisiin Suomen mestaruuskilpailujen sääntöihin perustuvat kohdat on merkitty suluissa olevalla lyhenteellä SS. Käytössä on ollut näiden sääntöjen versio 2007 (joka on voimassa 22.11.2006 lähtien).

Kohdat, joiden sisältöä on muokattu kansainvälisistä mallisäännöistä, on merkitty suluissa olevalla M-kirjaimella.

Kansalliset lisäkohdat, joita ei löydy kansainvälisistä mallisäännöistä, on merkitty suluissa olevalla S-kirjaimella.

Osan II sääntöihin on merkitty, mihin osan III sääntöön niillä viitataan.

Versiot

Näiden sääntöjen osat I ja II on tehty SIL:n kuumailmapallokilpailujen mallisääntöjen osien I ja II version 9 pohjalta.

SIL:n Ilmapalлотоimikunta on kokouksessaan 23.03.2011 hyväksynyt näiden sääntöjen osat I ja II käytettäväksi vuoden 2011 kuumailmapallogen SM-kilpailussa.

SIL:n Ilmapalлотоimikunta on kokouksessaan 23.03.2011 hyväksynyt näiden sääntöjen osan III kilpailusäännöiksi, joita käytetään niissä SIL:n tunnustamissa kuumailmapallokilpailuissa, joissa tulokset lasketaan lentoradan loggeritallenteiden perusteella.

OSA I: KILPAILUTAPAHTUMA

I.1 NIMI

Kilpailun nimi on **Kuumailmapalloon SM-kisat 2011**.

I.2 TUNNUSTAMINEN (M)

Kilpailu on Suomen Ilmailuliiton tunnustama ja järjestetään sen toimeksiannosta.

I.3 JÄRJESTÄJÄ

Kilpailun järjestää Sisä-Suomen Kuumailmapallokerho ry.

I.4 YHTEYSTIEDOT

Järjestäjän yhteystiedot ilmoittautumista ja virallista kirjeenvaihtoa varten:

Sähköposti: info@aeronaut.fi

Posti:
Markku Sipinen
SM 2011 EFJY
Hiskinkuja 7
41160 Tikkakoski

I.5 JOHTO

Kilpailun johtaja:	Inkeri Kortelainen
Varajohtaja ja turvallisuuspäällikkö:	Arto Kupiainen
Välimies ja varaturvallisuuspäällikkö:	Kimmo Nortaja
Tuloslaskennan päällikkö:	Timo Pirttilampi
Kilpailulautakunnan puheenjohtaja:	Juha Silvennoinen

I.6 PAIKKA

Kilpailu pidetään Tikkakoskella ja sen lähiympäristössä.

I.7 KESTO

Kilpailu alkaa yleisbriifingillä torstaina 12.5.2011 kello 20:00. Viimeinen lento on sunnuntaina 15.5.2011 aamulla. Ellei säännön 1.2 mukaisia minimitehtäviä ole saatu suoritettua, on viimeinen lento sunnuntaina 15.5.2011 illalla.

I.8 PROTESTIMAKSU (S1 An3 8.3; M)

Protestin yhteydessä maksettava panttimaksu on 80 euroa.

I.9 KIELET (GS 3.9.5; M)

I.9.1 Kilpailun virallinen kieli on suomi. Jos kilpailussa käytetään suomen lisäksi muita kieliä, pätee mahdollisissa käännöseroissa suomenkielinen tulkinta.

I.9.2 Kilpailussa jaettava materiaali (esimerkiksi tehtävälomakkeet ja säätiedot) on suomenkielistä. Briifingit pidetään suomeksi.

I.10 OSANOTTO-OIKEUS (M)

Kilpailuun saa osallistua jokainen suomalainen kuumailmapallolentäjä, jolla on voimassaoleva FAI:n kilpailulisenssi. Suomen mestaruusarvosta voivat kilpailla ne kilpailijat, joilla on Suomen Ilmailuliiton myöntämä FAI-lisenssi. Jos kilpailutapahtumaan osallistuu myös muita kilpailijoita, julkaistaan kilpailussa kahdet tuloslistat säännön 14.3.6 mukaan.

I.11 ILMOITTAUTUMISAJAN PÄÄTTYMINEN

Ilmoittautuminen kilpailuun päättyy 2.5.2011.

I.12 KILPAILIJAN VASTUU

Ilmapallo ja muu kilpailijan käytössä oleva omaisuus on koko ajan ja kokonaan kilpailijan vastuulla. Osallistumalla kilpailuun kilpailija luopuu kaikista vaatimuksista, jotka koskevat kilpailuun osallistumisen takia hänelle aiheutunutta vammautumista tai hänen kalustonsa vahingoittumista tai häviämistä.

I.13 VAKUUTUKSET (M)

Jokainen kilpailussa lentävä pallo tulee olla vakuutettu Suomessa voimassa olevien ilmailumääräysten mukaisesti. Kilpailijan tulee esittää todistukset kilpailun ajan voimassa olevista vakuutuksista kaikille palloille, joita hän aikoo kilpailun aikana lentää.

I.14 SM- ARVO (S)

I.14.1 Suomen mestariksi julistetaan parhaiten SM-kilpailun tuloksissa sijoittunut kilpailija.

I.14.2 (SS 5) Ilmapallotoimikunta päättää minimimäärän kilpailijoiden lukumäärälle, jolla kilpailu saa SM-arvon. Kilpailun johtaja ja kilpailulautakunta toteavat yhdessä kilpailun SM-arvon ennen ensimmäisten tuloslistojen julkaisemista, mieluiten yleisbriifingissä kilpailijoiden nimenhuudon jälkeen.

OSA II: KILPAILUN JÄRJESTELYT

II.1 KILPAILUALUE (7.1)

Järjestäjä antaa kilpailijan käyttöön kaksi painettua kilpailukarttaa ja numeerisen kartan.

Kilpailualue on erityisesti kilpailua varten teetetty karttalehti, johon kuuluu alueita Maanmittauslaitoksen topografisista karttalehdistä 2243 Multia (vuodelta 2000), 2234 Petäjävesi (v. 1999), 3221 Äänekoski (v. 1997) ja 3212Jyväskylä (v.2002).

Kilpailukartan mittakaava on 1:50 000.

Numeerisen kartan koordinaattijärjestelmä on WGS84 / UTM kaista 35V (~ETRS-TM35FIN), jota käytetään tuloslaskennassa ja tehtävänannossa. Kilpailualueen kulmapisteet ovat 416862.43 / 6941589.43, 446850.52 / 6941589.63, 446850.83 / 6896607.82 ja 416862.96 / 6896607.62.

Painetun kartan koordinaattijärjestelmä on KKJ:n yhtenäiskoordinaatisto (YKJ). Sen kulmapisteet ovat 3417000 / 6944500, 3447000 / 6944500, 3447000 / 6899500 ja 3417000 / 6899500. Kartan tietojen mukaan eranto kilpailualueella on keskimäärin +8,28°.

Tehtävänannossa voidaan käyttää WGS / UTM – koordinaattien lisäksi myös YKJ – koordinaatteja, jolloin mahdollisissa epäselvyyksissä ensin mainittu järjestelmä on voimassa.

II.2 KILPAILUALUEEN ULKOPUOLISET ALUEET (7.2)

Karttaan merkittyjen rajojen ulkopuolelle jäävät alueet.

II.3 KIELTOALUEET (7.3)

Punaiset

- P1 Vihtavuori (ruutitehdas, vaara-alue EF D67)**
441803 / 6916310 (YKJ 3441950 / 6919210), säde 2 km, yläraja 1200 ft MSL
- P2 Vehniä (hevosia)**
431850 / 6924290 (YKJ 3431993 / 6927193), säde 250 m, yläraja 1500 ft MSL
- P3 Ala-Siekkilän Ratsutila, Vesanka**
424410 / 6904766 (YKJ 3424550 / 6907662), säde 250 m, yläraja 1500 ft MSL
- P4 Hevosahon tila, Heinäaho Tikkakoski**
434310 / 6920170 (YKJ 3434454 / 6923072), säde 250 m, yläraja 1500 ft MSL
- P5 Reykhestar, Puuppola**
436080 / 6914320 (YKJ 3436225 / 6917219), säde 250 m, yläraja 1500 ft MSL
- P6 Laukaan Ratsastuskoulu, Laukaa**
441810 / 6922810 (YKJ 3441957 / 6925713), säde 250 m, yläraja 1500 ft MSL
- P7 Retkiratsut, Valkola**
439450 / 6929670 (YKJ 3439596 / 6932576), säde 250 m, yläraja 1500 ft MSL
- P8 Hepoharjun tila, Kuusaa**
441708 / 6932355 (YKJ 3441855 / 6935262), säde 250 m, yläraja 1500 ft MSL
- P9 Talli Konstanze, Uurainen**
419240 / 6934405 (YKJ 3419378 / 6937313), säde 250 m, yläraja 1500 ft MSL
- P10 Haapasalon tila, Kuusaa**
444920 / 6927010 (YKJ 3445069 / 6929914), säde 250 m, yläraja 1500 ft MSL
- P11 Ratsastuskoulu Suit-Sila, JKL**
437340 / 6908530 (YKJ 3437485 / 6911427), säde 250 m, yläraja 1500 ft MSL
- P12 Killerjärven ravirata**
430980 / 6902370 (YKJ 3431123 / 6905265), säde 250 m, yläraja 1500 ft MSL
- P13 Ravitali Anssi Niininen, Puuppola**
432850 / 6911510 (YKJ 3432994 / 6914408), säde 250 m, yläraja 1500 ft MSL
- P14 Ratsutalli Piruetti, Vaajakoski**
442440 / 6907060 (YKJ 3442587 / 6909956), säde 250 m, yläraja 1500 ft MSL
- P15 Paatelan Ratsastuskoulu, Suolahti**
434230 / 6938840 (YKJ 3437374 / 6941749), säde 250 m, yläraja 1500 ft MSL

Keltaiset

- K1 Peurunkagolf**
441550 / 6923180 (YKJ 3441697 / 6926083) golfkentän viheriöt

Siniset

- S1 Lähestymisen suoja-alue**
Alaraja GND, yläraja 1500 ft MSL
- S2 Jyväskylän lähialue (CTR)**
Alaraja GND, yläraja 1500 ft MSL
- S3 Jyväskylän lähestymisalue (TMA)**
Alaraja 1500 ft MSL, yläraja FL 95
- S4 Lentovaylä M857**
Alaraja FL 95

II.4 YHTEISET LÄHTÖALUEET (9.1.1)

Ilmoitetaan tehtäväbriifingeissä lentokohtaisesti.

II.5 KIINTOPISTEET (9.1.2)

Ilmoitetaan tehtäväbriifingeissä lentokohtaisesti.

II.6 MAANOMISTAJAN LUPA (9.3)

Kuten säännöt 9.3 ja 11.6 sanovat. Yhteisellä lähtöalueella on järjestäjän hankkima maanomistajan lupa.

II.7 KOTIELÄIMET JA VILJELYKSET (10.6)

Ilmapallo ei saa lentää 500 jalkaa lähemmäksi kotieläimiä eikä rakennuksia, joissa voidaan olettaa eläimiä pidettävän.
Alueella on runsaasti karja- ja hevostiloja.

II.8 AJAMINEN (10.11)

Ajamisessa on noudatettava tieliikennesääntöjä. Tankkausalueen liikennöinti selvitetään yleisbriifingissä.

II.9 LENTOSÄÄNNÖT (10.14)

Kilpailu lennetään huomioiden Jyväskylän lähialue (TWR 118,000 MHz, ATIS 134,150 MHz), Jyväskylän lähestymisalue (APP 127,000 MHz), lentoväylä M857 (EFES ACC 132,325 MHz), vaara-alue EF D67 (Vihtavuoren ruutitehdas) ja helikopterilentopaikka EFJV (Keski-Suomen keskussairaala).

Lähi- ja lähestymisalueilla lennettäessä tulee huomioida lähestymisen suoja-alue, ilmoittautumispaikat sekä odotuskuviot, joiden läheisyydessä muu lentoliikenne voi olla vilkasta.

Jyväskylän lähi- ja lähestymisalueet kuuluvat lennonjohdon toiminta-aikana ilmatilaluokkaan D. Muina aikoina ilmatilaluokka on G.

Maksimilentokorkeus kilpailussa on FL90.

Turvallisuuspäällikkö selvittää yleisbriifingissä yksityiskohtaisesti ilmatilajaon kilpailualueella. Ilmatilan rajat on piirretty viralliseen kilpailukarttaan.

II.10 LENNON PERUUTTAMISESTA TIEDOTTAMINEN (10.15)

Mahdollinen menetelmä lennon peruuttamisen tiedottamisesta ilmoitetaan tehtäväbriifingissä lentokohtaisesti.

II.11 MAALI (12.2)

Risteyksen keskipiste on risteävien teiden keskilinjojen leikkauspiste.

II.12 TURVALLISUUSRAJOITUKSET (M; 12.4)

Kilpailijan valitsema maali ei saa sijaita:

- a. taajamassa, kilpailukartalla punaisella ja ruskealla merkityt alueet,
- b. seuraavilla teillä: VT 4, VT 9, MT 23, MT 69, MT 630 välillä Kirri – Uuraisten kirkonkylä sekä MT 637 välillä Palokangas – Laukaan taajama,
- c. alle 200 metrin päässä punaisesta kieltoalueesta,
- d. alle 200 metrin päässä moottoritiestä (mitattuna karttaan merkitystä tien ulkoreunasta),
- e. alle 200 metrin päässä kilpailukartalla näkyvästä voimalinjasta tai rautatiestä.

II.13 VIRALLINEN ILMOITUSTAULU (5.10)

Virallinen ilmoitustaulu sijaitsee Jyväskylän lentoaseman hallintorakennuksen (mm. Aeronautin toimisto) lasisessa ulko-ovessa. Ilmoitustaulu on luettavissa ulkoapäin ympäri vuorokauden.

II.14 VALITUKSIIN VASTAAMINEN (5.3)

Vastaukset valituksiin julkaistaan päivittäin tasatunnein virallisella ilmoitustaululla kello 10.00 – 22.00.

II.15 LYHENNETYT AIKARAJAT (5.6.3)

Viimeisen lentopäivän tulokset julkistetaan kello 10.00 ja siitä alkaen tasatunnein.

II.16 POISTETTU / IT

II.17 LOGGERIEN KÄYTTÖ (6.8)

Kilpailussa käytetään kilpailujohdon jakamia loggereita. Kilpailijan omaa GPS-laitetta käytetään, jos virallisesta loggerista ei saada tarvittavaa tietoa.

Loggerit jaetaan kilpailijoille briifingissä. Niihin on kytkettävä virta noin 5 minuuttia ennen lento-olentoa, jotta ne ehtivät kytkeytyä satelliitteihin. Loggeri on kiinnitettävä lenkkiin tai renkaaseen, joka on kaksi metriä pallonsuun yläpuolella oikealla puolella. Loggerista on sammutettava virta 5 minuutin kuluttua laskeutumisesta, ei ennemmin.

Kilpailijan on palautettava loggeri, täytetty lentoraportti ja käyttämättömät striimerit kilpailukeskukseen niin pian kuin mahdollista, siis ennen tankkausta.

Kilpailijalla tulee olla mukanaan oma kaapeli GPS:n ja PC:n välille, jos hän haluaa käyttää oman laitteensa lokitiedostoa tuloslaskentaan siinä tapauksessa, että virallisessa loggerissa on ollut häiriö.

II.18 AIKARAJAT, LEPOAIKA (5.6)

Kello 21.00 ja 8.00 välistä aikaa ei lasketa mukaan valitusten ja protestien tekemiseen liittyviin aikarajoihin. Päivittäisen lepoajan tulee olla vähintään 10 tuntia. Lepoaika voi olla jaettuna kahteen osaan päivän kiertoa mukaillen.

II.19 KILPAILUPALLON KOKO (3.3)

Ei muutoksia sääntöön 3.3.

II.20 KORKEUDEN MITTAAMINEN (14.6.4)

Kilpailussa käytetään lentämiseen normaalia korkeusmittareilla mitattua korkeustietoa. Tulokset lasketaan ja rangaistukset määrätään GPS-korkeuden mukaan.

II.21 KAKSIULOTTEISEN MITTAAMISEN PUDOTUSKORKEUS (12.21.3, ei käytössä)

OSA III: KILPAILUSÄÄNNÖT

LUKU 1: KILPAILUN KUVAUS

1.1 PÄÄMÄÄRÄT (S1 5.2; M)

Kilpailun järjestämisellä pyritään:

- määrittämään kilpailun voittaja,
- edistämään ilmapallolentämisen kehitystä vertailemalla kilpailijoiden ja eri laitteistojen suorituksia,
- vahvistamaan ilmapalloilijoiden välistä ystävyyttä sekä
- tekemään ilmapallolentämistä tunnetuksi Suomessa.

1.2 VOITTAJA (S1 5.8)

1.2.1 (M) Kilpailun voittajaksi julistetaan ensimmäiseksi sijoittunut kilpailija.

1.2.2 (M) Kilpailu on virallinen, jos siinä on lennetty vähintään kolme tehtävää.

1.3 POISTETTU / IT

1.4 ASIAKIRJAT (M)

Ilmoittautuessaan kilpailupaikalla on jokaisen kilpailijan esitettävä tarkastusta varten seuraavat asiakirjat:

- a) Kilpailijan ilmailulupakirja ja lääketieteellinen kelpoisuustodistus
- b) Kilpailijan lentopäiväkirja
- c) Ilmapallon lentopäiväkirja
- d) Ilmapallon lentokelpoisuustodistus
- e) Ilmapallon rekisteröimistodistus
- f) Todistus lentovastuuvakuutuksesta
- g) Todistus ilmakuljetusvastuuvakuutuksesta FAI:n kilpailulisenssi
- h) Passi tai muu henkilöllisyystodistus

LUKU 2: OSALLISTUMISEHDOT

2.1 KILPAILIJA (GS 3.2.2; S1 5.5.9)

2.1.1 Kilpailijalla tarkoitetaan henkilöä, jonka ilmoittautuminen on hyväksytty ja joka ottaa osaa kilpailuun ilma-aluksen päällikkönä.

2.1.2 Kilpailijoiden vaihtaminen ei ole mahdollista yleisbriifingin alkamisen jälkeen.

2.2 EDUSTAMINEN (M)

2.2.1 Kilpailija edustaa kilpailussa sitä kansallista ilmailuliittoa, joka on myöntänyt hänen FAI:n kilpailulisenssinsä. Suomen Ilmailuliiton myöntämällä kilpailulisenssillä kilpaileva voi ilmoittaa edustavansa myös jotain SIL:n jäsenkerhoksi hyväksyttyä ilmailuyhdistystä.

2.2.2 POISTETTU / IT

2.3 KILPAILIJAN PÄTEVYYS (S1 5.6.4; M)

Kilpailijalla pitää olla voimassa oleva lentolupakirja, jolla hän voi toimia päällikkönä sellaisissa ilma-aluksissa, joilla kilpailussa lennetään.

2.4 KILPAILULISENSSI (GS 8.1.2)

Allekirjoittamalla kilpailulisenssin henkilö tunnustaa tuntevansa ja ymmärtävänsä FAI:n kilpailusäännöt sekä noudattavansa sitä.

2.5 ILMOITTAUTUMINEN

Asianmukaisesti täytetyn ilmoittautumislomakkeen sekä mahdollisen ilmoittautumismaksun on saavuttava järjestäjälle ilmoitettuun ajankohtaan mennessä. Tämä ei koske niitä ilmoittautujia, joille järjestäjä tarjoaa mahdollisesti täyttämättä jääneitä osanottoaikoja.

2.6 OSANOTTOVAHVISTUS

Jos kilpailuun ilmoittautunut ei ole vastaanottanut osanottovahvistusta seitsemän päivän kuluessa ilmoittautumisajan päättymisestä, tulee hänen tiedustella sitä kilpailun järjestäjältä.

2.7 SÄÄNNÖSTEN HYVÄKSYMINEN (GS 3.11.1; M)

Kilpailuun osallistuvien on tunnettava, ymmärrettävä, hyväksyttävä ja noudatettava FAI:n kilpailusääntöjä, näitä sääntöjä ja muita kilpailua koskevia säädöksiä. Kilpailuun ilmoittautumisen katsotaan osoittavan, että kilpailija hyväksyy tämän varauksetta. Kilpailijan tulee olla käytökseltään urheilijamainen ja nuhteeton.

2.8 VAATEISTA LUOPUMINEN

Ilmoittautumalla kilpailuun kilpailija luopuu kaikista maanomistajiin, kilpailuviranomaisiin sekä kilpailun järjestäjään ja järjestäjän toimeksiannosta kilpailussa avustaviin henkilöihin ja yhteisöihin kohdistuvista korvausvaatimuksista sekä oikeudesta oikeustoimiin edellä lueteltuja osapuolia vastaan, aiheutuipa kilpailijalle tai hänen käytössään olevalle omaisuudelle kilpailuun osallistumisen takia minkälaisista vahinkoista tahansa.

2.9 VASTUU KOLMANNELLE OSAPUOLELLE

Ilmoittautumalla kilpailuun kilpailija ottaa vastatakseen kaikista hänen itsensä tai hänen miehistönsä kolmannelle osapuolelle aiheuttamista vammoista, menetyksistä tai vahingoista.

2.10 LENTOTURVALLISUUS

Kilpailuviranomaiset valvovat ilmapallojen täyttöä ja lentoonlähtöä, sekä antavat hyvässä uskossa kilpailijoiden käyttöön säätietoja, sääennusteita ja muita lentoturvallisuuteen liittyviä tietoja. Kilpailijoiden omaa vastuuta tämä eivätkä muutenkaan kilpailuviranomaisten toimet vähennä millään lailla.

2.11 KILPAILIJAN VASTUU TOIMISTAAN (S1 An3 3)

Kilpailija on yksin vastuussa ilmapallonsa käytöstä kaikissa täytön, lentoonlähden, lennon ja laskeutumisen vaiheissa. Päätöksiä tehdessään kilpailijan on varmistettava, että hänen kalustonsa sekä miehistön ja omat taidot ja kokemus täyttävät ne vaatimukset, joita olosuhteet ja tilanteet hänen oman ymmärtämyksensä mukaan niille asettavat. Kilpailija on vastuussa kaikista miehistönsä toimista kilpailun aikana.

2.12 URHEILIJAN KÄYTÖS (S1 An3 4)

Kilpailijoiden ja heidän miehistöjensä tulee noudattaa kilpailuviranomaisten ohjeita ja käyttäytyä tosi urheilijoiden lailla. Kilpailun johtaja rankaisee kilpailijaa, joka käyttäytyy hävyttömästi tai epäurheilijamaisesti kilpailun johtajaa tai muuta kilpailuviranomaista kohtaan.

2.13 DOPINGMÄÄRÄYKSET (SS 10; S)

Ilmailuliiton kaikessa toiminnassa noudatetaan kulloinkin voimassa olevia dopingmääräyksiä, joihin SIL on jäsenyyksiensä kautta sitoutunut.

Dopingrikkomuksista määrätään aina rangaistus. Jollei FAI ole päättänyt ankarammasta rangaistuksesta, ensimmäinen dopingrikkomus on määrältään määräaikainen kilpailukielto. Mikäli rikkomus voidaan katsoa vähäiseksi, liitto voi Suomen Antidopingtoimikunnan lausunnon perusteella antaa dopingrikkomuksesta vain varoituksen. Toistuvasta dopingrikkomuksesta voidaan määrätä elinikäinen kilpailukielto.

LUKU 3: ILMAPALLON KILPAILUKELPOISUUS

3.1 ILMAPALLON MÄÄRITELMÄ (GS 2.2.1, 2.2.1.1; S1 2.1.1.2)

- 3.1.1 Aerostaatti on ilmaa kevyempi ilma-alus, jonka lentäminen ei perustu aerodynamiikkaan. Vapaasti lentävä ilmapallo on aerostaatti, joka lentää staattisesti ilmassa ilman minkäänlaisen voimanlähteen työntövoimaa.
- 3.1.2 Luokan AX vapaasti lentävät ilmapallot eli kuumailmapallot saavat nosteensa ainoastaan ilman kuumentamisen tuloksena. Pallon kuori ei saa sisältää ilman lisäksi muita kuin normaalisti palamisessa syntyviä kaasuja.
- 3.1.3 Pallon pyörittämiseen tarkoitettujen venttiilien käyttäminen lennon aikana on sallittua ainoastaan kaikkien lennolle annettujen tehtävien suorittamisen jälkeen. Sakko vähintään 250 ja enintään 500 tehtäväpistettä.

3.2 POLTTOAINE

Pallojen pitää kantaa mukanaan tarvittava määrä polttoainetta lennon ja turvallisen laskeutumisen suorittamiseksi siten, että polttoainetta on riittävästi varalla. Polttoaineen loppuminen kesken lennon ei riitä valituksen perusteeksi.

3.3 KILPAILUPALLOT

Kilpailijan on ilmoitettava, millä pallolla hän kilpailussa lentää. Ensimmäisen tehtäväbriifingin alettua palloa saa vaihtaa vain näissä kilpailusäännöissä mainituilla ehdoilla. Kilpailussa lentävien pallojen tulee kuulua enintään kokoluokkaan AX-8 (tilavuus enintään 3000 m³ eli 105 000 kuutiojalkaa). Mikäli on kilpailun kannalta tarkoituksenmukaista, tätä kokorajoitusta voidaan muuttaa sääntöjen osassa II.

3.4 LENTOKELPOISUUS (S1 5.5.3)

Kilpailussa käytettävällä ilmapallolla täytyy olla voimassa oleva rekisteröimistodistus ja lentokelpoisuustodistus, tai jälkimmäisen sijasta rekisteröintimaan ilmailuviranomaisen antama vastaava todistus. Järjestäjällä ja kilpailuviranomaisilla on oikeus sulkea kilpailusta sellaiset ilmapallot, jotka heidän mielestään eivät täytä lentokelpoiselle ilmapallolle asetettavia vaatimuksia.

3.5 VAURIOT

- 3.5.1 Jos ilmapallo vaurioituu kilpailun aikana, voidaan vaurioituneet osat korjata tai vaihtaa. Koko pallonkuori voidaan vaihtaa vain kilpailun johtajan luvalla.
- 3.5.2 Kaikki ilmapallon lentokelpoisuuteen vaikuttavat vauriot on ilmoitettava kilpailun johtajalle, ennen kuin pallo ilmoitetaan seuraavaan tehtävään. Pallolla saa lentää vasta sitten kun kilpailun johtaja on hyväksynyt korjaukset. Sakko: enintään 1000 kilpailupistettä.

3.6 AUTOMAATTIOHJAUS (S1 5.9.2)

Kaikenlaiset ilmapallon lentoradan automaattiseen säätelyyn tarkoitetut laitteet ovat kiellettyjä.

3.7 KORKEUSMITTARI

Ilmapallossa tulee olla toimiva korkeusmittari.

3.8 KILPAILUNUMEROT (M)

Mikäli järjestäjä jakaa kilpailunumerovaatteita, ne on kiinnitettävä korin vastakkaisille puolille kilpailulentojen aikana. Kaikki maamiehistön käytössä olevat ajoneuvot pitää selkeästi merkitä kilpailijan numerolla.

3.9 KORI

Korilla tarkoitetaan ilmapallon miehistö- ja matkustajaosastoa, olipa sen rakenne minkäläinen tahansa.

MAAMIEHISTÖ

- 3.10.1 Kilpailijan maamiehistö tai muut avustajat eivät saa olla minkään maalin striimerimittausalueella muuten kuin maalitoimitsijan luvalla. Miehistö ei saa tehdä risteyksiin pysyviä merkintöjä. Tilapäiset, esim. paperista tehdyt merkit, ovat luvallisia.
- 3.10.2 Kaikki ilmapallon ja muun kaluston seuraamisessa ja noutamisessa auttavat ajoneuvot pitää merkitä kilpailijan numerolla.
- 3.10.3 Mitään avustajien ajoneuvoa ei saa pysäköidä 100 metriä lähemmäs kilpailun johtajan asettamaa tai kilpailijan valitsemaa maalia tai maalivaatetta.

LUKU 4: KILPAILUN JOHTO**4.1 KILPAILUN JOHTAJA (GS 4.3.4.1)**

- 4.1.1 (M) Kilpailun johtaja on vastuussa kilpailun yleisestä johtamisesta. Hänellä on apunaan teknisiä virkailijoita sekä mahdollisesti apulaisjohtaja. Kilpailun johtaja ja mahdollinen apulaisjohtaja ovat SIL:n Ilmapallotoimikunnan nimeämiä.
- 4.1.2 Kilpailun johtaja vastaa kilpailun tarkoituksenmukaisesta ja turvallisesta sujumisesta. Hän tekee kilpailua koskevia päätöksiä FAI:n kilpailusääntöjen ja näiden sääntöjen mukaisesti. Kilpailun johtaja voi sakottaa tai sulkea kilpailusta kilpailijan, joka käyttäytyy huonosti tai rikkoo sääntöjä. Kilpailun johtaja osallistuu kilpailulautakunnan kokouksiin ja antaa pyydettyä todistajanlausuntoja.
- 4.1.3 POISTETTU / IT
- 4.1.4 Kilpailun johtajan vastuu on rajoitettu koskemaan vain kilpailemiseen liittyviä asioita. Kilpailun johtajan vastuulle eivät kuulu kilpailemisen ulkopuoliset kilpailutapahtumaan liittyvät toiminnot.

4.2 VÄLIMIEHET (GS 4.3.4.2)

4.2.1 (M) Mikäli kilpailuorganisaatioon on nimetty välimiehiä, he toimivat kilpailun johtajan avustajina ja neuvonantajina. Välimiehet seuraavat kilpailun sujumista ja raportoivat sääntöjen rikkomuksista tai epäreiluidesta sekä kilpailijoiden tai yleisön turvallisuutta vaarantavista tai muuten lajille haitaksi olevista tapahtumista. Välimiehet kokoavat tietoja ja tosiasioita kilpailulautakunnan käyttöön sen käsittelemistä asioista.

Välimiehet neuvovat kilpailun johtajaa sääntöjen tulkitsemisessa ja sakkojen jakamisessa.

4.2.2 Välimiehellä ei ole valtuutta tehdä kilpailua koskevia päätöksiä. Hän ei saa kuulua kilpailun järjestävään osapuoleen. Välimies voi osallistua kilpailulautakunnan kokouksiin tarkkailijana tai todistajana.

4.3 KILPAILULAUTAKUNNAN TEHTÄVÄT (GS 4.3.1, 4.3.2; S1 5.10)

4.3.1 (M) Kilpailulautakunta antaa sääntöihin perustuvia neuvoja, tuomioita, tulkintoja ja suoritusten arviointeja. Kilpailulautakunnan on nimennyt ja hyväksynyt SIL:n Ilmapallotoimikunta.

4.3.2 Kilpailulautakunnan puheenjohtaja johtaa kilpailulautakunnan kokouksia ja hänellä on oikeus vaatia kilpailun johtoa noudattamaan FAI:n kilpailusääntöjä sekä kyseisen kilpailun sääntöjä ja muita säädöksiä. Jos kilpailun johto ei pyynnöstä huolimatta näitä noudata, voi kilpailulautakunnan puheenjohtaja pysäyttää kilpailun etenemisen, kunnes kilpailulautakunnan kokous on käsitellyt tilannetta.

4.3.3 (M) Kilpailulautakunnalla on oikeus päättää kilpailu kesken, jos kilpailun johto ei noudata FAI:n kilpailusääntöä ja muita julkistettuja kilpailuun liittyviä sääntöjä. Kilpailulautakunta voi ehdottaa, että kilpailijoiden osanottomaksut palautetaan.

4.3.4 Kilpailulautakunnan jäsenten on tunnettava perinpohjaisesti olennaiset osat FAI:n kilpailusäännöistä ja kyseisen kilpailun säännöt sekä muut määräykset. Ainakin yhden kilpailulautakunnan jäsenen pitää olla läsnä suorituspaikoilla seuraamassa kilpailun etenemistä.

4.4 TURVALLISUUSPÄÄLLIKÖ (S1 5.11)

4.4.1 (M) Turvallisuuspäällikön tulee olla SIL:n Ilmapallotoimikunnan hyväksymä henkilö.

4.4.2 Turvallisuuspäällikö antaa kilpailun johtajalle neuvoja kaikissa kilpailuun liittyvissä turvallisuusasioissa. CIA:n julkaisema Safety Officer Handbook sisältää ohjeet turvallisuuspäällikön toiminnasta.

LUKU 5: VALITUKSET JA PROTESTIT

5.1 SELITYS- JA TARKISTUSPYYNTÖ

Johonkin seikkaan tyytymättömän kilpailijan on ensin pyydettävä apua sopivaksi katsomaltaan kilpailuviranomaiselta. Hän voi pyytää, että hänen tuloksensa tai pistemääränsä tarkistetaan, tai että pisteidenlasku selitetään hänelle.

5.2 VALITUS (GS 5.1.1; S1 An3 7)

5.2.1 Valituksen tarkoitus on mahdollistaa oikaisu ilman muodollisen protestin tekemistä.

5.2.2 Valitus on kilpailun johtajalle osoitettu pyyntö tutkia asiaa, johon kilpailija on tyytymätön.

5.2.3 (M) Valitus on tehtävä kirjallisesti suomeksi, ja siihen annetaan kirjallinen vastaus.

5.2.4 Kilpailijan on toimitettava valitus kilpailun johtajalle tai hänen osoittamalleen

kilpailuviranomaiselle. Vastaanottaja huomioi valituksen jättämisen merkitsemällä tarkan jättökellonajan ylös.

5.3 VALITUKSEEN VASTAAMINEN (S1 An3 7.7)

Vastaukset valitukseen annetaan virallisella ilmoitustaululla kilpailun johtajan etukäteen ilmoittamina ajankohtina.

5.4 VASTAUKSEN JULKISTAMINEN (S1 An3 7.7)

Kilpailun johtaja voi julkaista valituksen yhdessä vastauksensa kanssa. Mikäli kilpailija haluaa, valitus ja vastaus on julkistettava.

5.5 PROTESTI (S1 An3 8)

5.5.1 Jos kilpailija on tyytymätön valitukseen annettuun vastaukseen, hän voi tehdä protestin.

5.5.2 Ilmoitus aikomuksesta protestoida ja varsinainen protesti yhdessä protestimaksun kanssa pitää toimittaa kilpailun johtajalle tai hänen osoittamalleen kilpailuviranomaiselle. Vastaanotto huomioidaan merkitsemällä tarkka kellonaika ylös.

5.5.3 Protestin tehneellä kilpailijalla on oikeus esittää asiansa suullisesti kilpailulautakunnalle. Hänellä voi olla kokouksessa mukana itse valitsemansa tulkki tai neuvonantaja.

5.5.4 Protestit ja kilpailulautakunnan päätökset julkistetaan virallisella ilmoitustaululla.

AIKARAJAT (GS 5.1.1, S1 An3 7)

AIKARAJAT VALITUKSILLE

5.6.1.1 Valitus pitää tehdä mahdollisimman pian sen jälkeen, kun siihen ilmenee aihetta, ja se pitää käsitellä joutuisasti.

5.6.1.2 Tehtävän pistelaskentaa koskevat valitukset pitää tehdä kilpailun johtajalle kahdeksan tunnin kuluessa epävirallisten tuloslistojen julkaisemisesta. Lepojaksi sääntöjen osassa II määrättyä aikaa vuorokaudesta ei huomioida aikarajoja laskettaessa.

5.6.1.3 Uuden version julkaiseminen epävirallisista tuloslistoista pidentää valitusten aikarajoja ainoastaan edellisestä versiosta muuttuneiden kohtien osalta.

5.6.2 AIKARAJAT PROTESTEILLE

5.6.2.1 Kun kilpailija haluaa tehdä protestin, hänen tulee yhden tunnin kuluessa siitä, kun hänen asiaansa koskevaan valitukseen on vastattu, ilmaista kilpailun johtajalle aikomuksestaan tehdä protesti.

5.6.2.2 (M) Kahdeksan tunnin kuluessa siitä, kun kilpailijan asiaa koskevaan valitukseen on vastattu, tulee kilpailijan toimittaa protesti kirjallisena suomen kielellä yhdessä protestimaksun kanssa. Lepojaksi sääntöjen osassa II määrättyä aikaa vuorokaudesta ei huomioida aikarajoja laskettaessa.

5.6.3 LYHENNETYT AIKARAJAT (S1 An3 7.6, 8.6)

5.6.3.1 Kilpailun viimeisenä päivänä tai sen jälkeen tehdyt valitukset pitää toimittaa kilpailun johtajalle yhden tunnin kuluessa epävirallisten tuloslistojen julkaisemisesta.

5.6.3.2 Protesti, joka tehdään kilpailun viimeisenä päivänä tai sen jälkeen, pitää tehdä yhden tunnin kuluessa siitä, kun asiaa koskevaan valitukseen on vastattu.

5.6.3.3 Kilpailun johtaja julkistaa viimeisen lentopäivän tuloslistojen julkistamisajankohdat.

5.6.3.4 Viimeistä edellisenä lentopäivänä kello 13.00 jälkeen julkaistujen tuloslistojen valitus- ja protestiaika lyhenee yhteen tuntiin kilpailun viimeisenä lentopäivänä ja sen jälkeen.

5.7 PROTESTIEN KÄSITTELY (GS 4.3.2, 5.5)

5.7.1 Kilpailun johtajan tulee esitellä protesti kilpailulautakunnan puheenjohtajalle viivyttämättä. Protestin saatuaan kilpailulautakunnan puheenjohtaja kutsuu kilpailulautakunnan koolle 24 tunnin kuluessa.

5.7.2 Kilpailulautakunnan on protestia käsitellessään kuultava asian kumpaakin osapuolta ja sovellettava päätöstä tehdessään olennaisia FAI:n säännöksiä ja kilpailun sääntöjä.

5.7.3 Kilpailulautakunnan puheenjohtajan on annettava kirjallinen raportti päätöksestä, perusteluista ja muista oleellisista seikoista viipymättä kilpailun johtajalle, joka julkistaa sen.

5.8 PROTESTIMAKSUN PALAUTTAMINEN (GS 5.4.3, 5.4.4)

5.8.1 Protestimaksu palautetaan normaalisti vain siinä tapauksessa, että protesti on hyväksytty tai peruutettu ennen kilpailulautakunnan käsittelyä.

5.8.2 (M) Kilpailulautakunta lähettää kaikki palauttamatta jääneet protestimaksut Suomen Ilmailuliiton Ilmapallotoimikunnalle, joka käyttää ne toimintansa edistämiseen.

5.9 LOPPUTULOSTEN JULKISTAMINEN (GS 3.16.1)

5.9.1 Kilpailulla on lopputulokset sen jälkeen, kun kilpailulautakunta on käsitellyt kaikki protestit ja lopettanut toimintansa. Lopputulokset tulee julkistaa ennen palkintojen jakamista.

5.9.2 Kilpailulautakunnan tulee tarkistaa ja allekirjoittaa lopputulokset ennen niiden julkistamista.

5.10 VIRALLINEN ILMOITUSTAULU

Kilpailun johtaja kertoo yleisbriifingissä virallisen ilmoitustaulun sijainnin. Virallisella ilmoitustaululla, joka tulee merkitä tekstillä VIRALLINEN ILMOITUSTAULU, julkaistaan kaikki tuloslistat, tulokset, pistemäärät, valitukset ja protestit vastauksineen sekä muu kilpailuun liittyvä virallinen tiedotus. Kaiken virallisella ilmoitustaululla julkistetun tiedon tulee olla merkitty allekirjoituksella, julkaisupäivämäärällä ja -kellonajalla.

LUKU 6: GPS- LOGGERIT

6.1 GPS- LOGGERI

Loggeri on laite, joka tallioi määrävälein pallon lentoradan koordinaatit ja korkeuden sekä kunkin paikkatiedon tallennushetken. Loggerin tallentamia tietoja käytetään tulosten laskemiseen ja kilpailusääntöjen noudattamisen tarkkailuun.

6.2 KÄSITTELY

6.2.1 Loggeri ja striimerit annetaan kilpailijalle briifingin yhteydessä. Lisäsäännöt loggerin käsittelystä annetaan osassa II.

6.2.2 Kilpailija ottaa loggerin mukaansa briifingistä, kytkee siihen virran ja kiinnittää sen palloonsa

asianmukaiseen paikkaan ennen lentoonlähtöä.

- 6.2.3 Laskeuduttuaan kilpailija irrottaa loggerin, sammuttaa siitä virran ja palauttaa sen kilpailukeskukseen
- 6.2.4 Kilpailija ei saa missään tapauksessa avata loggeria eikä muutenkaan puuttua sen toimintaan millään muulla kuin kilpailunjohtajan esittämällä tavalla.

LENTORAPORTTI (FRF)

- 6.3.1 Kilpailijan tulee täyttää ja allekirjoittaa lentoraporttilomake (FRF), josta ilmenee nousu- ja lähtöpaikka sekä kellonajat, maanomistaja-asiat, arvioidut tulokset sekä muut mahdolliset lentoa koskevat tiedot.
- 6.3.2 Kilpailija palauttaa lentoraportin, loggerin ja käyttämättömät striimerit kilpailukeskukseen asiaankuuluvalla kilpailutoimitsijalle ja kuittaa palautuksen lokikirjaan. Tarpeettomasta viivyttelystä saatetaan antaa sakkopisteitä.

VASTUU

Kilpailija on vastuussa loggerin häviämisestä tai vahingoittumisesta sinä aikana kun se on hänen hallussaan.

6.5 GPS-LOGGERIN VIKA

- 6.5.1 Jos loggerista ei saada käyttökelpoista tietoa, voi kilpailutoimitsija pyytää kilpailijaa toimittamaan hänelle GPS-laitteen, josta tarvittava tieto voidaan saada.
- 6.5.2 Kilpailija ei saa lennon loggeritaltiointiin perustuvia tuloksia, jos tuloksen laskemiseen välttämätöntä tietoa ei saada virallisesta eikä kilpailijan omasta loggerista. Kilpailijan oman edun mukaista on varustautua GPS-laitteella, josta tarvittava lennontallennustieto (paikka, aika, korkeus) on saatavissa. Hänen on syytä käyttää samoja asetuksia (esim. tallennusväliä) kuin virallisessa loggerissa käytetään.
- 6.5.3 Kilpailijan oman GPS-laitteen taltiointia tietoa voidaan käyttää vain siinä tapauksessa että kilpailunjohtaja on hyväksynyt laitteen ennen lentoa. Muussa tapauksessa kilpailijan tulos lasketaan lähimmästä iskemästä tai laskeutumispaikasta sen mukaan kumpi on parempi.

LUKU 7: KARTAT

7.1 KILPAILUALUE

Kilpailualue on kilpailun alussa julkistettu viralliselta kilpailukartalta määritelty alue. Tehtäviä ei aseteta ja tuloksia ei mitata tämän alueen ulkopuolelta. Jos kilpailija on lentänyt kilpailualueen ulkopuolelle, hän ei voi enää kilpailualueelle palattuaan suorittaa kilpailutehtäviä.

7.2 KILPAILUALUEESTA POISTAMINEN

Kilpailun johtaja voi määritellä osia ilmatilasta tai maan pinnasta kilpailualueen ulkopuolisiksi. Lentoonlähtö näiltä alueilta on kielletty eikä kilpailija saa tulosta näillä alueilla tapahtuneista iskemistä tai kilpailulaskuista, ei myöskään alueilla tehdyistä loggeritallenteista. Kilpailun ulkopuolisille alueille määriteltyt maalit eivät ole päteviä.

7.3 KIELTOALUEET

- 7.3.1 Kilpailun johtaja voi määrätä osia ilmatilasta tai maan pinnasta kieltoalueiksi. Kieltoalueiden rajat, ja jos tarpeellista, niiden korkeusrajat jalkoina MSL, julkaistaan kirjallisesti.

- 7.3.2 Ympyrän muotoiset kieltoalueet (lieriö tai kupu) määritellään keskipisteen koordinaateilla sekä alueen säteellä metreinä. Kieltoalueet, jotka rajoittuvat luonnollisiin rajoihin, määritellään jokaiselle kilpailijalle erikseen käyttäen apuna selventävää otetta kilpailukartasta.
- 7.3.3 Kieltoalueet on jaettu kolmeen luokkaan: punaisiin, keltaisiin ja sinisiin.
- 7.3.4 PUNAINEN KIELTOALUE on kiellettyä ilmatilaa. Sen korkeudella on yläraja, jonka alapuolella ei saa lentää.
- 7.3.5 KELTAINEN KIELTOALUE on maa-alue, josta lentoon lähteminen ja johon laskeutuminen on kielletty.
- 7.3.6 SININEN KIELTOALUE on kiellettyä ilmatilaa. Sen korkeudella on alaraja, jonka yläpuolella ei saa lentää.

7.4 VOIMASSA OLEVAT KIELTOALUEET

Jokaisessa tehtäväbriifingissä ilmoitetaan, mitkä kieltoalueet ovat kilpailun kannalta voimassa kyseisen lennon aikana. Tämä ilmoitus ei välttämättä kuvaa kieltoalueiden tilaa muun lentotoiminnan kannalta.

7.5 KIELTOALUERIKKOMUKSET

Kilpailijaa, joka rikkoo voimassa olevaa kieltoaluetta, sakotetaan enintään 1000 kilpailupistettä rikkomuksen vakavuudesta riippuen.

7.6 KARTAT

Kilpailijan on pidettävä lennolla mukana kilpailukarttaa. Kaikki julkistetut kieltoalueet riippumatta ovatko ne voimassa, sekä kaikki kilpailualueesta poistetut alueet pitää olla selkeästi ja täsmällisesti merkittyinä karttaan. Kilpailijalla on oltava lennolla mukana myös ilmailukartta, ellei hän ole kopioinut sen olennaisia ilmailutietoja kilpailukartaansa. Kilpailijaa, joka rikkoo tätä sääntöä, sakotetaan enintään 250 tehtäväpistettä.

7.7 MAA ON LITTEÄ

Maapalloa pidetään tuloslaskennan kannalta litteänä ja kilpailukarttaan perustuvia laskelmia tarkkoina.

7.8 KARTAN KOORDINAATIT

Kilpailukartasta määritellään piste 8-numeroisten koordinaattien avulla. Ensimmäiset neljä numeroa ilmaisevat paikan lännestä itään ja viimeiset neljä etelästä pohjoiseen. Ennakkoon määritellyt maalit voidaan ilmoittaa myös maalin kolminumeroisella tunnuksella.

7.9 SUUNNAT

Ellei muuta ole määritely, kaikki suunnat annetaan kilpailukartan koordinaattiviivojen muodostaman karttapohjoisen suhteen.

LUKU 8: KILPAILUN OHJELMA JA BRIIFINGIT

8.1 KILPAILUOHJELMA

Kilpailu koostuu sarjasta tehtäviä. Kilpailun johtaja päättää tehtävien lukumäärän sekä lentojen ja levon välisen jaksoituksen. Viimeistä suunniteltua lentopäivää edeltävän päivän

ensimmäisessä tehtäväbriifingissä kilpailun johtaja julkistaa ohjelman jäljellä olevista lennoista.

8.2 LAILLINEN TEHTÄVÄ (S1 5.9.1)

- 8.2.1 Kilpailutehtävä on laillinen, jos kaikille tehtävään ilmoittautuneille on annettu yhtäläinen tilaisuus lentoonlähtöön. Lukuun ei kuitenkaan oteta niitä kilpailijoita, jotka ovat peruuttaneet ilmoittautumisensa, eikä niitä, jotka on suljettu pois tehtävästä tai kilpailusta.
- 8.2.2 Kilpailun johtajalla on oikeus peruuttaa tehtävä turvallisuussyistä koska tahansa ennen kyseisen tehtävän tuloslistan julkaisemista.

8.3 TEHTÄVIEN VALINTA

Kilpailun johtaja määrää tehtävät luvun 15 valikoimasta. Yksittäinen tehtävä voidaan asettaa useasti tai olla asettamatta kertaakaan kilpailun aikana.

8.4 MONITEHTÄVÄISET LENNOT

- 8.4.1 Kilpailun johtaja voi asettaa yhdelle lennolle useita tehtäviä. Tehtävät pisteytetään erikseen siten, että kussakin tehtävässä annetaan parhaasta suorituksesta 1000 pistettä ennen sakkopisteiden vähentämistä. Tehtävien yhdisteleminen tulisi tehdä siten, että jokainen tehtävä on mahdollista voittaa itsenäisesti, riippumatta lennon muiden tehtävien suorittamisesta.
- 8.4.2 Ellei muuta ole määrätty, monitehtäväisen lennon tehtävät pitää suorittaa tehtävänannossa esitellyssä järjestyksessä. Tämän säännön rikkomisesta sakotetaan enintään 1000 tehtäväpistettä tehtävää kohden.
- 8.4.3 Kun striimereitä käytetään, on sen pudottaminen merkki siitä, että tehtävä on suoritettu ja seuraava alkaa.
- 8.4.4 Jos kilpailija ei osu striimerimittausalueelle, tai ei pudota striimeriä tai striimereitä, tai jos tehtävässä lasketaan tulos vain loggeritallenteesta, katsotaan kilpailijan lentävän seuraavaa tehtävää, kun hän ylittää seuraavaa tehtävää rajaavan linjan (alueen raja, koordinaattiviiva, kaari, jne.) tai kellonajan.
- 8.4.5 Jos käytetään elektronisia pudotuksia merkkeinä siirtymisestä yhdestä tehtävästä toiseen, noudatetaan niiden käytöstä osassa II tai yleisbriifingissä annettuja määräyksiä.
- 8.4.6 Rikkomukset lentoonlähdössä huomioidaan normaalisti lennon ensimmäisen tehtävän yhteydessä. Vastaavasti rikkomukset laskeutumisessa huomioidaan yleensä lennon viimeisen tehtävän yhteydessä. Muut rikkeet huomioidaan niissä tehtävissä, joiden suorittamiseen ne liittyvät. Mikäli tämä on mahdotonta, jaetaan rangaistus tasaisesti useamman tai kaikkien tehtävien kesken.
- 8.4.7 Ellei tehtävänannossa muuta määrätä, minimietäisyys lentoonlähtöpaikan ja ensimmäisen maalin tai maalivaatteen välillä on samalla minimietäisyys lennon muihin maaleihin ja maalivaatteisiin.
- 8.4.8 Striimereiden järjestys. Tehtävänannossa kerrotaan mitä striimeriä käytetään kunkin tehtävän suorittamiseen. Jos minkäänlaista kilpailullista etua ei ole saavutettu, väärän striimerin käyttämisestä annetaan 25 tehtäväpisteen sakko tehtävää kohden. Jos kilpailija käyttää tehtävässä enemmän kuin sallitun määrän striimereitä, hänelle lasketaan tulos loggeripisteestä.
- ## 8.5 SÄÄNTÖJEN MUUTTAMINEN
- 8.5.1 (M) Kilpailun säännöt eivät saa olla ristiriidassa FAI:n kilpailusääntöjen kanssa. Kilpailun sääntöjen pitää olla Suomen Ilmailuliiton Ilmapalloatoimikunnan hyväksymät, eikä niitä saa sen jälkeen muuttaa.
- 8.5.2 Luvun 15 säännöt tehtävistä ovat muuttuvia sääntöjä, ja niihin voidaan tehdä muutoksia

hyväksymisen jälkeenkin.

8.5.3 Muutokset luvun 15 sääntöihin pitää julkistaa jokaiselle kilpailijalle erikseen kirjallisesti.

8.6 YLEISBRIIFINKI (S1 An3 6)

Ennen kilpailun alkamista pidetään yleisbriifinki, jossa käydään läpi säännöt ja kilpailujärjestelyjen pääpiirteet. Kaikkien kilpailijoiden ja kilpailuviranomaisten pitää osallistua yleisbriifinkiin. Virallinen kilpailijalista, joka muodostetaan yleisbriifingissä suoritettavan nimenhuudon perusteella, tulee julkaista mahdollisimman pian yleisbriifingin jälkeen, viimeistään ennen ensimmäistä tehtäväbriifinkiä. Perustellusta syystä kilpailun johtaja voi kilpailulautakuntaa kuultuaan hyväksyä kilpailuun nimenhuudosta myöhästyneen kilpailijan, kuitenkin vain ennen ensimmäisten tuloslistojen julkaisemista.

8.7 TEHTÄVÄBRIIFINKI

8.7.1 Kilpailun johtaja järjestää tehtäväbriifinkejä virallisella ilmoitustaululla ilmoitettuina aikoina. Yleisbriifingissä voidaan esitellä ja ottaa käyttöön vaihtoehtoisia tapoja tehtäväbriifinkien koollekutsumiseen. Tehtäväbriifingissä annetaan seuraavat tiedot suullisesti tai kirjallisesti:

- a. Säättiedot
- b. Lentotoiminta ja -turvallisuusseikat (jos tarpeellista)
- c. Tehtävänanto

8.7.2 Kirjallisesti jaettujen tietojen tutkimiseen pitää antaa aikaa viisi minuuttia.

8.8 TEHTÄVÄNANTO

8.8.1 Tehtävänanto jaetaan kilpailijoille mieluiten kirjallisena. Tehtävänanto koostuu lento- ja tehtävätiedoista.

8.8.2 Lentotiedot:

- a. Päiväys
- b. Virallinen auringon lasku- ja nousuaika
- c. Voimassa olevat kieltoalueet
- d. Lentoonlähtöalue
- e. Lentoonlähtötunti
- f. Seuraavan briifingin aika ja paikka
- g. Onko kyseessä yksinlento
- h. Etsintäaika

8.8.3 (M) Tehtävätiedot:

striimeriä) Lennolla käytettävien striimerien värit (jos tehtävässä käytetään)

Tehtävien ja striimerien järjestys (jos normaalista poikkeavat)
Käytössä olevat striimerien pudottamistavat
Striimerimittausalue (MMA)
Osuma-aika ja osuma-alue/osumailmatila (jos käytössä)
Tehtävät ja niissä tarvittavat tiedot

8.9 LISÄBRIIFINKI

Jos kilpailijoille annettuja tietoja on tarpeen muuttaa tai täsmentää lentoonlähtöalueella, nostetaan merkinantopaikan lipputankoon vaaleanpunainen lippu tai sanko. Kilpailijan tulee osallistua lisäbriifinkiin henkilökohtaisesti tai lähettää paikalle vastuullinen miehistön jäsen. Tiedot annetaan suullisesti, ja ne voidaan lisäksi pitää nähtävillä kirjallisina. Näin katsotaan kaikkien kilpailijoiden saaneen tiedon asiasta. Vaihtoehtoisesti kilpailuviranomainen voi kiertää

jokaisen pallon luona ottamassa kilpailijalta tai miehistön jäseneltä allekirjoituksen heille näyttämäänsä kirjalliseen tiedotteeseen.

8.10 ILMOITTAUTUMINEN TEHTÄVÄÄN

Kilpailija ilmoittautuu tehtävään vastaamalla tehtäväbriifingin nimenhuutoon. Kilpailijoiden läsnäolon tarkistamiseen voidaan käyttää nimenhuudon sijaan myös muita keinoja.

8.11 JÄLKI-ILMOITTAUTUMINEN

8.11.1 Kilpailija voi tehdä jälki-ilmoittautumisen lentoonlähtöalueella. Häntä sakotetaan 50 tehtäväpistettä, jos jälki-ilmoittautuminen tehdään viimeistään viisi minuuttia ennen lentoonlähtötunnin alkua. Jos jälki-ilmoittautuminen tehdään tämän jälkeen, sakko on 100 tehtäväpistettä. Jälki-ilmoittautuneelle kilpailijalle ei anneta henkilökohtaista briifinkiä, lukuun ottamatta tietoja muusta lentoliikenteestä, lentoturvallisuusseikoista ja kieltoalueista.

8.11.2 Jos kilpailijat valitsevat lennolla oman lentoonlähtöpaikan, tehdään jälki-ilmoittautumiset kilpailukeskuksessa.

8.12 VIRALLINEN KILPAILUAIKA (M)

Virallinen kilpailuaika on GPS-aika muutettuna Suomen aikavyöhykkeeseen. Niiden kilpailijoiden, joilla ei ole GPS-laitetta käytössään, tulee asettaa omat kellonsa tähän aikaan.

LUKU 9: LENTOON LÄHTEMINEN

9.1 YHTEISET LÄHTÖALUEET

9.1.1 Yksi tai useampi kilpailun johdon määräämä alue, jota käytetään silloin, kun tehtävät edellyttävät kaikkien pallojen lähtevän lentoon samalta paikalta. Jos kilpailija aloittaa lennon määrätyn yhteisen lähtöalueen ulkopuolelta, hän ei saa sen lennon tehtävistä tulosta.

9.1.2 KIINTOPISTE on ennen tapahtuman alkua lähtöalueella tai sen läheisyydessä maahan merkitty piste. Kaikki yhteiseen lähtöpaikkaan liittyvät kulmat ja etäisyydet mitataan kiintopisteeseen riippumatta yksittäisten pallojen todellisista lähtöpaikoista alueella.

9.1.3 Kilpailun johto voi määrätä vapaan yhteisen lähtöalueen, joka ilmoitetaan sen keskipisteen koordinaattina ja säteenä tai alueen luonnollisilla rajoilla. Kilpailija voi tällöin valita lähtöpaikkansa vapaasti annetun alueen sisäpuolelta. On kilpailun johtajan päätettävissä, missä määrin vapaassa yhteisessä lähtöalueessa noudatetaan tavallisen yhteisen lähtöalueen käytäntöjä, kuten starttimestarien käyttöä. Kilpailijoiden on aloitettava lentonsa annetun lentoonlähtötunnin puitteissa tai mikäli sanko- tai lippumerkit ovat käytössä, niiden osoittamana aikana. Kilpailun johto ilmoittaa vapaan yhteisen lähtöalueen kiintopisteen tehtäväbriifingissä. Kilpailun johtaja voi soveltaa samoja menettelytapoja myös tavallisella yhteislähtöalueella.

9.2 KILPAILIJAN VALITSEMA LÄHTÖALUE

9.2.1 Kilpailijan itse valitseman lähtöalueen rajan katsotaan ulottuvan 100 metrin päähän lähtöpaikasta, tai alueen luonnolliseen rajaan, jos se on lähempänä.

9.2.2 Lennolla, joilla kilpailija valitsee oman lähtöalueensa, hänen LÄHTÖPAIKKANSA on korin maata vasten olevan sivun keskipiste kuuman täytön alkaessa.

9.2.3 Kilpailijan valitsema lähtöalueen tulee sijaita kilpailualueessa. Sakko tämän säännön rikkomisesta: ei tulosta lennon ensimmäisestä tehtävästä.

9.2.4 Kilpailijan valitsemalla lähtöalueella täytetyn pallon tulee lähteä lentoon kyseiseltä lähtöalueelta. Mikäli lentoon halutaan lähteä lähtöalueen ulkopuolelta, tulee pallo tyhjentää, siirtää uudelle

lähtöalueelle ja täyttää uudelleen. Sakko tämän säännön rikkomisesta: ei tulosta lennon ensimmäisestä tehtävästä.

9.3 MAANOMISTAJAN LUPA

Kilpailijan pitää hankkia lupa maanomistajalta tai -haltijalta ennen alueelle ajamista tai sieltä lähtemistä, mikäli alue on aidattu, maatalouskäytössä, tahi sen voidaan muuten epäillä olevan yksityistä. Sakko enintään 250 tehtäväpistettä.

9.4 AJONEUVOT

9.4.1 Lento- ja lähtöalueella saa olla palloa kohden vain yksi ajoneuvo lento- ja lähtötunnin aikana. Sakko 100 tehtäväpistettä.

9.4.2 Lento- ja lähtöalueella tulee ajoneuvoja ajaa kohtuullisella nopeudella. Turvallisuuspäällikkö ja starttimestarit voivat kieltää vaarallisesti ajettua ajoneuvoa tulemasta lähtöalueelle.

9.5 MYÖHÄSTYNEET AJONEUVOT

Lento- ja lähtötunnin alkamisesta varoittavan keltaisen lipun nostamisen jälkeen ei lento- ja lähtöpaikalle saa ajaa ajoneuvoja muuten kuin starttimestarin luvalla. Sakko 100 tehtäväpistettä.

9.6 TÄYTTÖPAIKKA

9.6.1 Yhteisellä lento- ja lähtöalueella starttimestari osoittaa jokaiselle pallolle oman paikan rikaamista ja täyttämistä varten. Starttimestarilla on oikeus säännellä pallojen ja ajoneuvojen käsittelyä lähtöalueella. Sakko enintään 200 tehtäväpistettä.

9.6.2 Yhteisellä lähtöalueella on täytön yhteydessä käytettävä ankkuriköyttä ja pikalaukaisinta. Kilpailijan valitsemalla lähtöalueella niiden käyttö on suositeltavaa.

9.7 KYLMÄ TÄYTTÖ (M)

Polttimien kokeilu ja pallonkuoren osittainen kylmä täyttö tarkastamista ja rikaamista varten on sallittu, ennen kuin lupa kuumaan täyttöön on annettu. Mikään pallonkuoren osa ei saa kuitenkaan nousta maasta kahta metriä korkeammalle. Flektejä voidaan koekäyttää ennen lento- ja lähtötunnin alkamista vain silloin, kun merkinantopaikalla ei ole yhtään sanko- tai lippumerkkiä nostettuna. Flektien joutokäyttö pakkasella moottorin lämmittämistä varten on kuitenkin sallittu myös sanko- tai lippumerkkien aikana. Tämä sääntö ei ole voimassa kilpailijan valitsemalla lähtöalueella.

9.8 MERKINANTOPAIKKA

Yksi tai useampi yhteisellä lento- ja lähtöalueella oleva paikka, missä sanko- tai lippumerkit annetaan, mahdolliset kilpailijan maali-ilmoitukset ja jälki-ilmoittautumiset otetaan vastaan ja lisäbriifingit järjestetään. Merkinantopaikan silmälläpito on kilpailijan vastuulla, eikä sanko- tai lippumerkkien jääminen näköesteen taakse riitä valituksen perusteeksi.

9.9 SANKO- TAI LIPPUMERKIT

9.9.1 Merkinantopaikan tankoon nostetuilla värillisillä sangoilla tai lipuilla on seuraavat merkitykset:

PUNAINEN	Lento- ja lähtö kielletty. Aikaisempi lento- ja lähtölupa peruutettu
VIHREÄ	Kaikilla palloilla lupa kuumaan täyttöön
SININEN	Sinisellä aallolla (parittomat kilpailunumerot) lupa kuumaan täyttöön
VALKOINEN	Valkoisella aallolla (parilliset kilpailunumerot) lupa kuumaan täyttöön

KELTAINEN	Viiden minuutin varoitus. Lento-ohjelmakortti alkaa tai päättyy viiden minuutin kuluttua
VAALEANPUNAINEN	Lisäbriifinki
MUSTA	Tehtävät peruutettu
VIOLETTI	Varalla: merkitys ilmoitetaan briifingissä

9.9.2 Sangon tai lipun vaihtumiseen voidaan kiinnittää huomiota äänimerkillä.

9.10 YLEISÖKUULUTUKSET

Ellei kilpailun johtaja ole muuta määrännyt tehtäväbriifingissä, yleisökuulutusta ei käytetä kilpailijoille tarkoitetun tiedon välittämiseen, eikä yleisökuulutusten sisällöllä ole kilpailun kannalta mitään merkitystä.

9.11 LENTOONLÄHTÖTUNTI

Lento-ohjelmakortti ei ole sallittua ennen lento-ohjelmakorttia tai sen jälkeen. Kilpailijaa, joka lähtee lentoon lento-ohjelmakortin ulkopuolella, sakotetaan 100 tehtävapistettä jokaiselta alkavalta rikkomusminuutilta, paitsi jos hän on saanut lisäaikaa säännön 9.13 mukaisesti. Keltainen varoitussanko tai -lippu nostetaan viimeistään 5 minuuttia ennen lento-ohjelmakortin päättymistä.

9.12 RIITTÄVÄ AIKA

Kilpailija, jolle on annettu lupa aloittaa kuuma täyttö vähintään 20 minuuttia ennen lento-ohjelmakortin päättymistä, katsotaan saaneen riittävästi aikaa myös siinä tapauksessa, että lento-ohjelmakorttia jostain syystä lyhennetään.

9.13 LISÄAIKA

Starttimestari voi kilpailijan pyynnöstä myöntää kilpailijalle lisäaikaa lento-ohjelmakorttia varten, jos omasta puolestaan täysin valmiin kilpailijan lento-ohjelmakortti on estynyt kilpailuviranomaisten tai muiden kilpailijoiden toimien takia, tai muiden kilpailijasta itsestään riippumattomien syiden takia, joihin ei kuitenkaan lueta kilpailijan oman kaluston toimintahäiriötä.

9.14 LENTOONLÄHTÖJÄRJESTYS

Palloille voidaan antaa järjestys, jossa täyttö tehdään. Järjestystä vaihdellaan eri lennoilla tasapuolisuuden toteutumiseksi. Kilpailija voi aloittaa kuumen täytön sanko- tai lippumerkin mukaan tai starttimestarin henkilökohtaisella luvalla.

9.15 VALMIUS LENTOONLÄHTÖÖN

Kun kilpailija on kaikin puolin valmis lento-ohjelmakorttiin ja hänen pallollaan on nousuun tarvittava nostovoima, tulee hänen ilmoittaa valmiutensa starttimestarille valkoista lippua heiluttamalla. Kun starttimestari on huomannut merkin, tulee kilpailijan jättää lippu korin reunalle ja jäädä odottamaan tämän ohjeita. Samalla kilpailijan on säilytettävä pallon

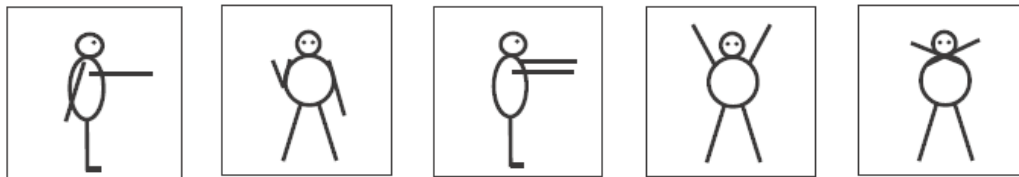
välittömään nousuun vaadittava nostovoima. Starttimestari pyrkii antamaan kilpailijoille lento-ohjelmakortin siinä järjestyksessä, kuin nämä ilmoittavat valmiudestaan. Kilpailijoilla tulee olla merkinantoa varten valkoinen lippu, jonka sivun pituus on noin 50 cm.

9.16 TOISEN PALLON ESTÄMINEN

Kuumen täytön jälkeen kilpailija ei saa tarpeettomasti viivyttellä paikassa, jossa hänen pallonsa estää muita palloja lähtemästä lentoon.

9.17 LENTOONLÄHTÖLUPA

9.17.1 Starttimestari antaa kilpailijalle lentoonlähdeluvan seuraavilla käsimerkeillä. Noudattamalla starttimestarin mahdollisesti antamia lisäohjeita kilpailija saa tämän jälkeen aloittaa lentonsa.



Olen nähnyt valkoisen lippusi.

Älä lähde lentoon, odota lisäohjeita.

Tulen antamaan sinulle lentoonlähdeluvan, odota.

Lupa lentoonlähttöön.

Kaikki edelliset ohjeet peruutettu, odota.

9.17.2 Starttimestarin lupa ei millään tavalla vapauta kilpailijaa ilma-aluksen päällikölle kuuluvasta vastuusta. Kilpailija kantaa täyden vastuun lentoonlähdestä ja siitä, että pallon nostovoima riittää esteiden ja muiden pallojen ylittämiseen ja lennon turvalliseen jatkamiseen. Kilpailijaa, joka lähtee lentoon ilman lupaa hallinnan menettämisen tai jonkun muun syyn takia, voidaan sakottaa enintään 500 kilpailupistettä.

9.17.3 Jos pallo ei lähde lentoon 30 sekunnin kuluttua luvan saamisesta, on starttimestarilla mahdollisuus peruuttaa lupa.

9.18 PALLON HALLINNAN MENETTÄMINEN

Jos kilpailija menettää pallonsa hallinnan, hänen on tyhjennettävä pallo heti tai ryhdyttävä muihin tilanteen vaatimiin toimenpiteisiin.

9.19 LENNON ALKAMINEN (S1 3.2.6.2, 3.2.6.6)

Lentoonlähdon tarkka alkamispaikka ja -hetki on silloin, kun kaikki pallon osat ja lento-miehistö lakkaavat olemasta kosketuksissa tai yhdistettynä maanpintaan tai veteen.

9.20 LENTOONLÄHTÖ

Pallon katsotaan suorittaneen lentoonlähdon ja lentävän tehtävää, kun se on ylittänyt minkä tahansa lentoonlähdealueen rajan.

9.21 LENTOONLÄHDÖN KESKEYTTÄMINEN

9.21.1 Kilpailija voi keskeyttää lentoonlähdensä turvallisuussyistä, mutta hänen on vältettävä aiheuttamasta haittaa muille palloille. Hän saa tehdä lentoonlähdetunnin aikana uusia yrityksiä.

9.21.2 Yhteisellä lentoonlähdealueella kilpailijan pitää tehdä uusi yritys alkuperäiseltä täyttö-paikaltaan, paitsi jos starttimestari antaa luvan muun paikan käyttämiseen. Kilpailijan on pyydettävä uusi lupa lentoonlähttöön.

9.22 TUNGOKSEN VÄLTTÄMINEN

Korin irrottua maasta kilpailijan on kolmessa minuutissa joko ylitettävä lentoonlähdealueen raja tai noustava 500 jalan korkeuteen maanpinnasta. Hän saa laskeutua lähtöalueen sisäpuolella alle 500 jalan korkeuteen lentoonlähdetunnin loputtua tai kun kaikki pallot ovat lähteneet lentämään.

LUKU 10: LENTÄMINEN**10.1 TÖRMÄYKSET ILMASSA**

- 10.1.1 Kun kaksi palloa on vaarassa törmätä ilmassa toisiinsa, molempien pallojen pilotit ovat velvoitettuja pyrkimään estämään yhteentörmäys. Mikäli tarpeellista, korkeammalla lentävän pallon tulee antaa tietä nousemalla ylemmäksi.
- 10.1.2 Kilpailijan ei tule lentää yli 1,5 m/s (300 ft/min) pystysuoralla nopeudella, ellei ole varmuutta siitä, että lentoradalla ei ole muita palloja.
- 10.1.3 Kilpailijaa joka aiheuttaa törmäyksen sakotetaan enintään 1000 kilpailupistettä. Jos kilpailija toistaa rikkomuksen, häntä sakotetaan vähintään 1000 kilpailupistettä ja hänen osallistumisestaan seuraaville kilpailulenkoille voidaan rajoittaa.
- 10.1.4 Suunnilleen samalla korkeudella lentävien pallojen pallonkuorten kosketuksista ei yleensä rangaista.

10.2 VAROMATON LENTÄMINEN

Varomattomasta lentämisestä, vaikka yhteentörmäystä ei tapahtuisikaan, rangaistaan aina kilpailusta sulkemiseen saakka (GS 1.7).

10.3 TUNGOS MAALIALUEELLA

Kun kilpailija on pudottanut striimerinsä, hänen on viivyttämättä lennettävä pois maalin tai maalivaatteen läheisyydestä.

10.4 ESINEIDEN PUDOTTAMINEN

Kilpailujohdon jakamien striimerien lisäksi ilmapallosta saa pudottaa vain pieniä paperin-paloja tai niihin verrattavaa kevyttä ainetta tuulen suunnan ja nopeuden havaitsemista varten.

10.5 KÄYTTÄYTYMINEN MAASSA JA ILMASSA

Kilpailijoiden on asianmukaisesti huomioitava ihmiset ja kotieläimet sekä ylläpidettävä hyviä suhteita maanomistajiin. Kilpailijan tai miehistön tahdittomuudesta tai yleisön vaarantamisesta lennon aikana sakotetaan enintään 1000 kilpailupistettä.

10.6 KOTIELÄIMET JA VILJELYKSET

Ilmapallo ei saa lentää 500 jalkaa lähemmäksi kotieläimiä eikä rakennuksia, joissa voidaan olettaa eläimiä pidettävän. Kilpailija tai miehistö eivät saa tarvella viljelyksiä muuten kuin maanomistajan tai viljelyksistä vastuussa olevan henkilön luvalla. Sakko: enintään 1000 kilpailupistettä.

10.7 MAANOMISTAJA

Maanomistajalla tarkoitetaan näissä säännöissä henkilöä, joka on vastuussa kyseisistä kotieläimistä tai viljelyksistä, ei välttämättä maan laillista omistajaa.

10.8 TÖRMÄYKSET

Jos ilmapallo törmää voima- tai puhelinlinjoihin, niihin liittyviin pylväisiin tai muihin rakennelmiin lentosuorituksen aikana, sakotetaan kilpailijaa enintään 500 kilpailupistettä. Törmäyksistä voidaan sen lisäksi sakottaa varomatonta lentämistä koskevan säännön nojalla.

10.9 LENNOLLE OSALLISTUVAT HENKILÖT

- 10.9.1 Kilpailija voi ottaa lennolle mukaan miehistöä, joka voi suorittaa mitä tahansa kilpailijan antamia tehtäviä, paitsi toimia ilma-aluksen päällikkönä.
- 10.9.2 Lennolla mukana olevien henkilöiden lukumäärä (mukaan lukien kilpailija) ei saa ylittää kolmea.
- 10.9.3 Kilpailijaa voidaan vaatia lentämään yksinlento. Sakko: ei tulosta lennetyistä tehtävistä.

10.10 MAAMIEHISTÖ

Kilpailijan on huolehdittava siitä, että hänellä on ilmapallon ja noutoauton käyttöön riittävä miehistö. Hänen on varmistettava, että jokainen hänen pallonsa kanssa tekemisiin joutuva saa tietoonsa kaiken, mitä turvallisuussyistä pitää tietää.

10.11 AJAMINEN

Ajoneuvoja on ajettava kilpailun aikana turvallisesti ja liikennesääntöjä noudattaen. Sakko enintään 500 kilpailupistettä.

10.12 KORISTA POISTUMINEN

Lentoonlähdön ja laskun välisenä aikana kukaan ei saa poistua korista eikä nousta siihen.

10.13 APU MAASTA

Pallon kulkuun ei saa puuttua maasta käsin lennon aikana hallintaköydellä tai muulla tavoin.

10.14 YLEISTEN LENTOSÄÄNTÖJEN NOUDATTAMINEN

Jos yleisten lentosääntöjen rikkominen ei ole ristiriidassa kilpailusääntöjen kanssa, eikä rikkomisella ole saavutettu kilpailullista etua, kilpailun johtaja ei rankaise kilpailijaa. Mikäli rikkeestä on kuitenkin seurannut vahinkoa, häiriötä tai valituksia kilpailun ulkopuolisilta tahoilta, voi kilpailun johtaja harkintansa mukaan kilpailijaa rangaista.

10.15 LENNON PERUUTTAMISESTA TIEDOTTAMINEN

Kilpailun järjestäjä voi ottaa käyttöön menetelmiä, joilla kilpailijoille tiedotetaan lennon peruuttamisesta. Nämä menetelmät esitellään sääntöjen osassa II: Kilpailun järjestelyt.

LUKU 11: LASKEUTUMINEN

11.1 LASKEUTUMISIA ON KAHTA LAJIA

- 11.1.1 Kilpailija voi laskeutua pudotettuaan kaikki striimerit.

11.2 VAPAA LASKU

- 11.2.1 Kun kilpailija tekee laskun pudotettuaan kaikki striimerit, laskupaikka on korin lopullinen sijainti.
- 11.2.2 Ellei tehtävänannossa muuta määritellä, vapaa lasku ei ole sallittu striimerimittausalueelle.

11.3 KILPAILULASKU

- 11.3.1 Jos kilpailija ei tee elektronista striimerin pudotusta tehtävässä, jossa niin tulisi tehdä, katsotaan hänen tehneen kilpailulaskun. Iskemänä pidetään sitä korin paikkaa, johon kori pysähtyy. Julkaistuja osuma- ja etsintäaikoja noudatetaan.

- 11.3.2 Pallon kulkuun ei saa puuttua millään tavalla maasta käsin. Kukaan lentomiehistön jäsenistä ei saa poistua korista, ennen kuin kori on saavuttanut lopullisen sijaintinsa.
- 11.3.3 Kilpailijan pitää luovuttaa kaikki korissa olleet striimerit mahdollisimman pian kilpailutoimitsijalle.
- 11.3.4 Ellei tehtävänannossa muuta esitetä, ei kilpailulasku ole sallittu alle 200 metrin päähän maaleista tai maalivaatteista eikä striimerimittausalueelle.

11.4 **MAAKOSKETUS 1**

Mikään ilmapallon osa tai mikään ilmapallossa kiinni oleva ei saa koskettaa maahan sen jälkeen, kun pallo on ylittänyt lähtöalueen rajan, tai ennen kuin viimeinen tehtävä suoritettu. Maalla tarkoitetaan maan, veden, hangen ja jään pintaa, sekä kaikkea, mikä sillä lepää tai siitä esiin työntyy. Sakko on 100 kilpailupistettä jokaisesta pienestä tai 200 kilpailupistettä jokaisesta reilusta maakosketuksesta. Huom: maakosketus on reilu, jos se aiheuttaa havaittavan liikkeen tai liikeradan muutoksen koriin tai palloon.

11.5 **MAAKOSKETUS 2**

Mikään ilmapallon osa tai mikään ilmapallossa kiinni oleva (poislukien striimeri) ei saa koskettaa maahan (määritelty kuten edellä) 200 metrin säteellä kilpailun johtajan tai kilpailijan asettamasta maalista tai maalivaatteesta. Sakko on 250 kilpailupistettä jokaisesta pienestä tai 500 kilpailupistettä jokaisesta reilusta maakosketuksesta lähellä maalia. Huom: maakosketus on reilu, jos se aiheuttaa havaittavan liikkeen tai liikeradan muutoksen koriin tai palloon.

(Kilpailijaa ei sakoteta yhdestä maakosketuksesta molempien sääntöjen mukaan.)

11.6 **MAANOMISTAJAN LUPA LASKUPAIKALLA**

Kilpailijan on saatava maanomistajan tai -haltijan lupa ennen ajamista alueelle, joka on aidattu, maatalouskäytössä tai oletettavasti yksityistä. Sakko: enintään 250 tehtäväpistettä.

LUKU 12: MAALI, STRIIMERI, LOGGERITALLENNE

12.1 **MAALI**

- 12.1.1 Maalilla tarkoitetaan koordinaateilla kilpailukartalta määriteltyä paikkaa. Se voi olla joko kilpailun johtajan asettama tai kilpailijan valitsema.
- 12.1.2 Jos koordinaateista ei löydy maalia (esimerkiksi tietä ei enää ole tai sitä on siirretty), tulee kilpailijan tähdätä lähimpään lähistöltä löytyvään vastaavaan maaliin. Mikäli 100 metrin säteellä ilmoitetuista koordinaateista ei löydy vastaavaa maalia, tulee kilpailijan tähdätä annettuihin koordinaatteihin. Tämän säännön nojalla käytetyn maalin koordinaatteja käytetään kyseiselle maalille laskettaessa kaikkia lennon tehtäviin liittyviä etäisyysmittoja.
- 12.1.3 Kilpailunjohtaja voi julkaista listan ennalta määritellyistä maaleista, joista annetaan 3-numeroinen tunnus ja koordinaatit.

12.2 **KILPAILIJAN VALITSEMA MAALI**

- 12.2.1 Kilpailijan valitseman maalin on kartan perusteella oltava autolla helposti luoksepäästävissä ja mittausta varten täsmällisesti tunnistettavissa. Ellei brieffingissä annetuista tiedoista muuta ilmene, maalin on oltava kahden tien risteys. Tehtävänannossa kilpailija voidaan määrätä valitsemaan yksi tai useampi maali ennalta määriteltujen maalien listasta tai tehtävälomakkeessa annetusta listasta.

- 12.2.2 Tulos mitataan maalivaatteen keskipisteestä tai merkitystä pisteestä siten kuin tehtävälomakkeessa esitetään. Jos maalina on kilpailunjohtajan määräämä tai kilpailijan valitsema merkitsemätön tienristeys, mitataan tulos risteuksen keskipisteestä siten kuin sääntöjen osassa II määrätään. Jos kartan mukaan kysymyksessä on neljän tien risteys, mutta maastosta löytyykin kaksi lähekkäin olevaa T-risteystä, on maalin keskipiste T-risteysten keskipisteiden välisen janan puolivälissä, joka määritellään tarkemmin osassa II.
- 12.2.3 Kilpailijan valitsemiin maaleihin käytettävissä olevien teiden tyyppi julkaistaan sääntöjen osassa II.

12.3 KILPAILIJAN MAALI-ILMOITUKSET

- 12.3.1 Kilpailijan on määriteltävä valitsemansa maali kilpailukartan koordinaateilla. Hänen tulee täsmentää määrittelyä piirroksin ja sanallisin selityksin, mikäli lähistöllä on muita maaleja, joihin kilpailijan antamat koordinaatit voisivat sekaantua. Ennakkoon määritellyt maalit voidaan ilmoittaa myös maalin kolminumeroisella tunnuksella.
- 12.3.2 Jos kilpailijan ilmoittamat koordinaatit eivät osu kilpailukartalla lailliseen maaliin, mutta 200 metrin säteellä koordinaateista sellaisia on, asetetaan kilpailijan ilmoitukseksi näistä maaleista kilpailijan kannalta epäedullisin. Jos kilpailijan ilmoittamista koordinaateista ei ole 200 metrin etäisyydellä laillista maalia, hän ei saa tehtävästä tulosta.
- 12.3.3 Osassa II annettuja rajoituksia rikkova maali-ilmoitus ei ole pätevä eikä kilpailija saa tulosta. Jos kilpailija on saanut valita useita maaleja ja jokin tai jotkin niistä eivät ole päteviä, lasketaan tulos lähimmästä pätevästä maalista, jos sellainen on. Kilpailija ei saa tulosta, jos hän tekee maali-ilmoituksia enemmän kuin sallitun määrän.
- 12.3.4 Tehtävissä, joissa kilpailijoiden tulee valita omat maalinsa, maali-ilmoitukset tulee tehdä kirjallisesti briifingissä ilmoitetussa paikassa ennen takarajaksi annettua kellonaikaa. Maali-ilmoituksessa pitää olla selkeästi kilpailijan nimi ja/tai kilpailunumero.
- 12.3.5 Kilpailija, joka haluaa muuttaa maali-ilmoitustaan, voi jättää uuden maali-ilmoituksen ennen määräajan umpeutumista. Uudistetun ilmoitukseen pitää merkitä selkeästi, että se korvaa edelliset ilmoitukset.
- 12.3.6 Kilpailuviranomainen, joka huolehtii maali-ilmoitusten vastaanottamisesta, lopettaa ilmoitusten vastaanottamisen esimerkiksi sulkemalla ilmoituslaatikon tarkalleen ilmoitettuna ajankohtana. Hän ottaa kuitenkin vastaan myöhästyneitä ilmoituksia kirjoittaen niihin jättökellonajan sekuntien tarkkuudella. Myöhästyneestä maali-ilmoituksesta sakotetaan 100 tehtäväpistettä jokaiselta alkavalta myöhästymisminuutilta.
- 12.3.7 Jos maali-ilmoitus tulee tehdä ennen lento-ohjelmakokousta (sääntö 9.19) ja kilpailija ei näin tee, hän ei saa kyseisestä tehtävästä tulosta.

12.4 TURVALLISUUSRAJOITUKSET (ei käytössä)

12.5 MAALIVAATE

Maalivaate on huomiota herättävä ristin muotoinen vaate maalin läheisyydessä tai annetuissa koordinaateissa. Silloin kun maalivaate on käytössä, mitataan suoritus sen keskipisteestä maalin keskipisteen sijaan. Jos maalin läheisyydessä vastoin kilpailijan odotuksia ei ole maalivaatetta, tulee hänen tähdätä maalin koordinaatteihin.

12.6 STRIIMERI

Kilpailujohdon jakamia striimereitä käytetään fyysisen iskemän luomiseen tuloslaskentaa varten. Kilpailijat ovat vastuussa siitä, että heillä on hallussaan kaikki tehtävissä tarvittavat striimerit kilpailulennolle lähdettäessä. Striimeriin ei saa tehdä minkäänlaisia rakenteellisia muutoksia. Muutetuista tai epävirallisista striimereistä sakotetaan enintään 250 tehtäväpistettä.

12.7 STRIIMERIEN OLTAVA NÄKYVISSÄ (ei käytössä)**12.8 STRIIMERIN PUDOTTAMISTAVAT**

Pudotustilanteessa striimerin saa heittää, ellei tehtäväbriifingissä ole määrätty striimerin pudottamista säännön 12.9 mukaan.

12.9 STRIIMERIN PUDOTTAMINEN

Kun striimeri pudotetaan, painovoiman tulee olla ainoa tekijä, joka aiheuttaa striimerin putoamisen. Striimerille ei saa asettaa minkäänlaista vaakasuoraa liikettä ja sen pudotushetken alkuvauhdin tulee olla nolla korin suhteen. Striimerin pudottajan tulee pitää kiinni auki rullatun striimerin hännästä ja suorittaa pudotus päästämällä hännästä irti, jolloin striimeri pääsee valumaan korin reunan yli ja putoamaan alas. Striimeriä pitävän käden tulee olla koko ajan korin reunojen sisäpuolella. Sakko tämän säännön vähäisestä rikkomisesta tavalla, joka ei anna kilpailullista etua: 50 tehtävapistettä. Sakko muussa tapauksessa: mittausta muutetaan 50 metriä kilpailijan tuloksen kannalta epäedullisimpaan suuntaan. Osuma-alueen tai striimerimittausalueen sisäpuolelle heitetty striimeri on laillinen ja siihen sovelletaan sakkoa.

12.10 STRIIMERIN HEITTÄMINEN

Striimerin pitää olla kokonaan auki rullattuna. Minkäänlaista heittolaitetta ei sallita. Striimerin heittäjän pitää seistä korin pohjalla. Sakko tämän säännön vähäisestä rikkomisesta tavalla, joka ei anna kilpailullista etua: 50 tehtävapistettä. Sakko muussa tapauksessa: mittausta muutetaan 50 metriä kilpailijan tuloksen kannalta epäedullisimpaan suuntaan.

12.11 ISKEMÄ

12.11.1 Fyysisellä iskemällä tarkoitetaan sitä maan, hangen tai jään pinnalla olevaa kohtaa, joka on kohtisuoraan striimerin painon alapuolella sen jälkeen, kun striimeri on pudonnut ilma-pallosta. Mikäli striimeri on pudottuaan tullut myöhemmin siirretyksi tai se katoaa saataviilta esimerkiksi veteen, pidetään iskemänä varhaisinta tarkkailijan tai muun kilpailuviranomaisen havaintoa striimerin putoamispaikasta. Samoin toimitaan, jos striimeri putoaa toiseen palloon ja lentää sen mukana muualle.

12.11.2 Elektronisella iskemällä tarkoitetaan loggeritallenteen pistettä, joka on siihen tarkoitukseen määritetty tuloslaskentaa varten. Yksityiskohdat ja menetelmä esitetään sääntöjen osassa II.

12.12 VARMA ISKEMÄ (ei käytössä)**12.13 STRIIMERIEN KÄSITTELEMINEN**

Vain kilpailuviranomainen saa koskea tai muuten käsitellä striimerimittausalueelle pudotettua striimeriä.

12.14 ETSINTÄAIKA

12.14.1 Kilpailijoilla on määrätty aika alkaen lentoonlähtötunnin todellisesta alusta löytää striimerinsä.

12.14.2 Kilpailija tai hänen maamiehistönsä päättää, etsitäänkö ensin striimereitä vai noudetaanko pallo laskeutumispaikalta.

12.15 KADONNUT STRIIMERI

12.15.1 Striimerimittausalueella pudotettu striimeri katsotaan kadonneeksi, jos sitä ei ole löydetty eikä se ole kilpailuviranomaisen hallussa etsintäajan päättymiseen mennessä. Kilpailijat voivat tiedustella maalilla olevalta mittamiehistöltä striimerinsä kohtaloa, jos he ovat siitä epäätietoisia. Kilpailijoiden ei sallita etsiä striimeriään striimerimittausalueelta ilman kilpailu-toimitsijan läsnäoloa. Jos striimeriä ei löydy, tulos lasketaan loggeritallenteesta aivan kuin kilpailija olisi

ohittanut striimerimittausalueen.

- 12.15.2 Jos kilpailuviranomainen on nähnyt myöhemmin kadonneen striimerin maassa ja sen arvioidaan olleen striimerimittausalueella, käytetään toimitsijan todistusta yhdessä loggeritallenteen kanssa tuloksen määrittämiseen. Tulokseksi katsotaan joko lyhin kolmiulotteinen etäisyys maalista/maalivaatteesta loggeritallenteeseen tai striimeri-mittausalueen säde, jos se on lyhyempi.
- 12.15.3 Kilpailija voidaan velvoittaa korvaamaan striimerit, jotka ovat kadonneet, vahingoittuneet tai tulleet muuten käyttökelvottomiksi, tai joita ei ole palautettu ajoissa kilpailukeskukseen. Kilpailija on velvollinen palauttamaan striimerimittausalueen ulkopuolelle pudottamansa striimerit.

12.16 OSUMA-AIKA

- 12.16.1 Kun kilpailun johtaja asettaa tehtäväbriifingissä osuma-ajan, tarkoittaa se niitä aikarajoja, jolloin kyseinen maali, maalivaate tai osuma-alue on voimassa.
- 12.16.2 Kilpailija tekee mittauskelpoisen suorituksen vain silloin, kun kilpailuviranomainen on löytänyt tehtävän striimerit tai nähnyt striimerien putoavan maahan tai pallon laskeutuvan asetettuna osuma-aikana. Muussa tapauksessa tulos lasketaan loggeritallenteesta.
- 12.16.3 Jos kilpailija ei tee mittauskelpoista suoritusta etsintäajan aikana, hän ei saa tehtävästä tulosta.
- 12.16.4 Kilpailija ei voi missään olosuhteissa tehdä mittauskelpoista suoritusta virallisen auringonlaskun jälkeen.

12.17 OSUMA-ALUE

- 12.17.1 Yksi tai useampi kilpailun johtajan tehtävänannossa määrittelemä alue, jonka sisäpuolelle tehdyt iskemät tai loggeritallenteet ovat laillisia. Ellei tehtävänannossa muuta määritellä, osuma-alueen rajana on tien päällysteen tai joen sisäreuna, tai muuten määritelty tunnis-tettava raja. Jos jokin kohta striimerin painolastista on alueen sisäreunalla tai sen sisä-puolella, iskemä on laillinen.
- 12.17.2 Jos kilpailija ei tee mittauskelpoista suoritusta asetetun osuma-alueen sisäpuolelle, hän ei saa tehtävästä tulosta.

12.18 OSUMAILMATILA

Kilpailunjohtajan tehtävänannossa määrittelemä ilmatila, yksi tai useampi, jonka sisällä pätevä loggeritallenne on tehtävä. Sen rajoina ovat koordinaattiviivat, ellei tehtävänannosta muuta ilmene. Korkeusrajat määritellään GPS-korkeuksina ja tallennetaan GPS-loggerilla. Jos tallennuspiste on tarkalleen koordinaatti- tai korkeusrajalta, se katsotaan päteväksi.

12.19 STRIIMERIMITTAUSALUE

Striimerimittausalueella tulos mitataan striimeristä. Alue määritellään maalin tai maalivaatteen keskipisteestä lähtevällä säteellä tai muuten tarkasti. Striimerimittausalue on käytössä aina kun tehtävässä käytetään striimeriä. Kilpailijan tulos lasketaan loggeritallenteesta, jos hän ei tee fyysistä iskemää striimerimittausalueelle.

12.20 PÄTEVÄ ISKEMÄ

- 12.20.1 Fyysinen iskemä on pätevä, jos se on tehty striimerimittausalueelle ja mahdollisen osuma-ajan aikana.
- 12.20.2 Elektroninen iskemä on pätevä, jos se täyttää sille tehtävälomakkeessa annetut tuloslaskentavaatimukset.
- 12.20.3 Pätevä fyysinen iskemä asetetaan tuloslaskennassa minkä tahansa loggeripisteen tai elektronisen iskemän edelle.

12.20.4 Mittaukset tehdään striimeripussin siitä nurkasta, joka on lähinnä maalia.

12.21 LOGGERITALLENTEN LOKIPISTE

12.21.1 GPS-loggeritallenteen lokipisteen määrittävät tallentunut päiväys, kellonaika, koordinaatit ja korkeus.

12.21.2 Kun tehtävissä käytetään maaleja tai maalivaatteita, lasketaan tulos 3-ulotteisena etäisyytenä maalista/maalivaatteesta tallenteen lokipisteeseen tai elektroniseen iskemään.

12.21.3 Kilpailunjohtaja voi määrätä korkeuden, jonka alapuolella tulos lasketaan maalin/maali-vaatteen vaakasuorasta etäisyydestä lähimpään loggeritallenteen pisteeseen (2-ulotteinen mittaus). Yksityiskohdat esitetään sääntöjen osassa II.

12.21.4 Loggeritallenteen pisteestä laskettu tulos ei voi olla parempi kuin huonoin mahdollinen striimerimittausalueella saavutettava tulos.

12.21.5 Striimerittömissä tehtävissä tulos on lentoradan lokipisteiden vaakasuora etäisyys.

12.22 PÄTEVÄ LOGGERIPISTE

Lokipiste on pätevä, jos se täyttää kaikki tehtävälomakkeessa esitetyt tuloslaskentavaatimukset esim. osuma-alueen, osumailmatilan ja osuma-ajan suhteen.

12.23 MITTAUSMIEHISTÖ

Mittausmiehistön tehtävänä on kirjata kilpailijan tulos ja mahdolliset sääntörikkomukset. Kaikissa maaleja tai maalivaatteita käyttävissä tehtävissä mittamiehistö yleensä mittaa tuloksen striimerimittausalueelta joko mittanauhalla tai maanmittauslaitteilla.

LUKU 13: RANGAISTUKSET

13.1 VAKAVAT RIKKOMUKSET JA EPÄURHEILIJAMAINEN KÄYTÖS (GS 5.2.2.3)

13.1.1 Vakaviin rikkomuksiin sisältyvät vaaralliset tai haitalliset teot tai toistuvat pienemmät piittaamattomuudet. Niistä rangaistaan soveltuvien sääntökohtien mukaisesti.

13.1.2 Huijaaminen ja epäurheilijamainen käytös, joka ilmenee esimerkiksi tahallisenä yrityksenä pettää ja johtaa harhaan kilpailuviranomaisia, muiden kilpailijoiden tarkoituksellisenä häiritsemisenä, asiakirjojen väärentämisenä, kielletyn kaluston, lääkeaineen tai huumeen käyttämisenä, tahi toistuvana vakavana sääntöjen rikkomisena, johtaa pääsääntöisesti kilpailusta sulkemiseen.

13.2 MAINITSEMATTA JÄTETYT RANGAISTUKSET

13.2.1 Jos kilpailija rikkoo sääntöä, josta näissä säännöissä ei mainita rangaistusta, voidaan hänen tulostaan huonontaa tai hänen pistemääräänsä voidaan vähentää.

13.2.2 Jos turvallisuusnäkökohtia ei ole rikottu, eikä rikkomus ole tuottanut kilpailijalle kilpailullista etua, annetaan hänelle normaalisti ensimmäisellä kerralla varoitus.

13.2.3 Kilpailijaa voidaan jättää rankaisematta, jos hän uusii rikkomuksen, josta häntä on rangaistu aikaisemmin, mutta rankaisemista ei ole saatettu kilpailijan tietoon ennen tehtävää, jossa uusi rikkomus tapahtuu. Tätä sääntöä ei sovelleta rikkomuksiin, jotka tapahtuvat samalla lennolla olevissa tehtävissä.

13.3 ETÄISYYSRIKKOMUKSET

13.3.1 Kilpailijaa rangaistaan, jos hänen itse valitseman lentoonlähdepaikka, maali, iskemä tai laskupaikka rikkoo lennolle asetettua etäisyysvaatimusta.

13.3.2 Jos lähtöpaikka rikkoo lähtöalueen luonnollista rajaa, rikkomuksen määrä mitataan lähtöalueen lähimpään kohtaan.

13.3.3 Jos etäisyysrikkomus koskee laskeutumista liian lähelle maalia tai maalivaatetta, kilpailijaa rangaistaan vain suurimmasta rikkeestä. Jos kilpailija pystyy osoittamaan, ettei hänellä ollut turvallisuussyistä mahdollisuutta noudattaa tätä sääntöä, tai päästä kauemmaksi 10 minuutissa heikon tuulen vuoksi, häntä ei rangaista.

13.3.4 Jos etäisyysrikkomus koskee laskeutumista striimerimittausalueelle, lentoonlähdeä liian läheltä maalia tai maalivaatetta, maali-ilmoitusta tehtävälomakkeessa annettujen rajojen ulkopuolelle tai tehtävään liittyvien rajojen muunlaista väärinkäyttöä, ei kilpailija saa rikkomukseen liittyvästä tehtävästä tulosta.

13.4 SAKKOPISTEET

13.4.1 Sakkopisteitä on kahta lajia: tehtävapistesakkoja ja kilpailupistesakkoja.

13.4.2 Tehtävapistesakot vähennetään kyseisen tehtävän pistemäärästä. Tehtävapistesakot eivät voi muuttaa tehtävän pistemäärää negatiiviseksi. Kilpailupistesakot vähennetään myös tehtävän pistemäärästä, mutta ne voivat muuttaa tehtävän pistemäärän myös negatiiviseksi. Tällöin kilpailijan yhteispistemäärä alenee.

13.5 RIKKOMUKSEN TODISTAMINEN (S1 An3 8.9)

Todisteiden ja näytön etsiminen väitetyihin rikkomuksiin on aina kilpailuviranomaisten tehtävä. Säännöt eivät saa velvoittaa kilpailijaa todistamaan noudattaneensa sääntöjä tai olevansa syytön väitettyyn rikkomukseen.

LUKU 14: TULOSLASKENTA

14.1 TULOS

Tuloksella tarkoitetaan kilpailijan tehtävässä saavuttamaa mittauskelpoista suoritusta, johon on lisätty välimatkasakot. Tulos ilmaistaan tehtävästä riippuen metreinä, neliökilometreinä, minuutteina tai kulmana. Tuloksen ilmoittamiseen käytetään kahden desimaalin tarkkuutta.

14.2 PISTEMÄÄRÄ

Tuloksen perusteella kilpailijalle lasketaan pistemäärä kyseisestä tehtävästä käyttäen sääntöjen pisteytyskaavoja. Pistemäärää voidaan huonontaa tehtävä- tai kilpailupiste-sakoilla sääntöjen mukaisesti.

14.3 TULOSLISTOJEN JULKISTAMINEN (S1 5.9.4)

14.3.1 Kaikki tuloslistat tulee julkaista viivyttämättä virallisella ilmoitustaululla.

14.3.2 Tuloslistoissa tulee olla merkittynä seuraavat asiat:

- a. Kilpailun nimi sekä tehtävän päiväys, aika, järjestysnumero, nimi ja sääntökohta.
- b. Jokaiselle kilpailijalle sijoitus tehtävässä, kilpailunumero, nimi, tulos, pistemäärä ja annetuista sakoista rikottu sääntöpykälä ja lyhyt sanallinen kuvaus.
- c. Pisteiden laskentakaavoissa käytetyt vakioarvot (*P*, *A*, *M*, *RM*, *W* ja *SM*) sekä

tarkistussumma.

- d. Tuloslistan julkaisuajankohta (päiväys ja kellonaika), versionumero sekä kilpailun johtajan allekirjoitus.
- e. Jos tuloslistasta julkaistaan useampi versio, tulee uuteen versioon merkitä eroavaisuudet edellisestä versiosta. Eri versiot tulee numeroida juoksevalla järjestysnumerolla.

14.3.3 Erilaisilla tuloslistoilla on seuraava asema:




ALUSTAVA	Mahdollisesti julkaistava alustava tuloslista on vain tiedonanto, eikä sillä ole vaikutusta valitusten tai protestien tekemiseen tarkoitettuihin aikarajoihin.
EPÄVIRALLINEN	Valitusten ja protestien tekemiseen varatut aikarajat alkavat epävirallisten tuloslistojen julkaisemisesta.
VIRALLINEN	Epävirallisista tuloslistoista tulee viralliset, kun kaikki olennaiset aikarajat ovat kuluneet umpeen. Kilpailulautakunta voi vaatia korjauksia tuloksiin tai sakkoihin, ennen kuin se hyväksyy ja allekirjoittaa kilpailun lopputulokset.

14.3.4 Yhteistuloksiin tulee merkitä:

Kilpailun nimi.
Jokaiselle kilpailijalle sijoitus, kilpailunumero, nimi, yhteispistemäärä ja yksittäisten tehtävien pistemäärät.
Tehtävien tarkistussummat.

14.3.5 Yhteistulokset julkaistaan ainoastaan tiedonannoksi, eikä niissä ole kilpailun johtajan nimikirjoitusta.

14.3.6 (SS 3; S) Jos kilpailu on SM-kilpailu tai -osakilpailu, ja siihen osallistuu kilpailijoita, joilla ei ole Suomen Ilmailuliiton myöntämää FAI:n kilpailulisenssiä, julkaistaan kilpailussa kahdet tuloslistat:

-  Kansainvälisen avoimen kilpailun tuloslistat, joissa kaikki kilpailijat ovat mukana.
-  SM-tuloslistat, joissa ovat mukana vain SM-kilpailun osanottajat.
-  Pistemäärät lasketaan erikseen.

SIJALUKU PISTEIDEN LASKEMISTA VARTEN

14.4.1 Kilpailijoiden suorituksia huononnetaan mahdollisilla välimatkasakoilla, jonka jälkeen ne järjestetään sääntöjen mukaiseen paremmuusjärjestykseen. Kilpailijat jaetaan jokaisen tehtävän osalta seuraaviin ryhmiin:

- Ryhmä A Kilpailijat, joiden tulos on mitattu tai arvioitu kadonneita striimereitä koskevan säännön perusteella.
- Ryhmä B Kilpailijat, jotka ovat lentäneet tehtävän, mutta eivät ole saaneet mitattavaa tulosta. Heille annetaan sama pistemäärä joko laskemalla kaavasta kolme tai jakamalla tasan kaavan kaksi ryhmän kilpailijoille tuottamat pisteet. Näistä valitaan suuremman pistemäärän tuottava menetelmä.
- Ryhmä C Kilpailijat, jotka eivät ole tehneet laillista lento-ohjelmaa, tai jotka on suljettu pois kilpailusta. He saavat tehtävästä nolla pistettä.

14.4.2 Kun kilpailijalle on laskettu tehtävästä pistemäärä oikeaa laskentakaavaa käyttäen, vähennetään siitä mahdolliset sakkopisteet. Näin on saatu kilpailijan tehtäväkohtainen pistemäärä, jonka mukaan kilpailijat järjestetään julkistettavissa tuloslistoissa.

14.5 PISTEYTYSKAAVAT

14.5.1 Jokaiselle kilpailijalle muodostetaan pistemäärä, joka perustuu hänen suoritukseensa kyseisessä tehtävässä. Kaava, jolla pisteet lasketaan, riippuu kilpailijan suorituksen mukaisesta sijaluvusta kyseisessä tehtävässä.

14.5.2 Parhaasta suorituksesta annetaan 1000 pistettä ennen mahdollisten sakkopisteiden vähentämistä.

14.5.3 Suoritusten perusteella paremmuusjärjestykseen laitetuista kilpailijoista parempi puolisko saa pisteitä 1000 ja noin 500 pisteen välillä suhteessa suoritustensa tasoon laskettuna kaavalla yksi.

14.5.4 Suoritusten perusteella paremmuusjärjestykseen laitetuista kilpailijoista huonompi puolisko saa pisteitä noin 500 ja 0 pisteen välillä suhteellisen sijalukunsa mukaan laskettuna kaavalla kaksi.

14.5.5 KAAVA YKSI: (parempi puolisko suorituksista)

$$1000 - [(1000 - SM) / (RM - W)] \times (RM - W)$$

KAAVA KAKSI: (huonompi puolisko suorituksista)

$$1000 \times (P + 1 - L) / P$$

KAAVA KOLME: (kilpailijat ryhmässä B)

$$1000 \times [(P + 1 - A) / P] - 200$$

P = kilpailun osanottajien lukumäärä

M = *P* / 2 (keskimäinen sijoitus, pyöristetään seuraavaan kokonaislukuun)

R = kilpailijan tulos (esim. metreissä), jos sijoitus paremmassa puoliskossa

RM = keskimmäiseksi sijoittuneen kilpailijan tulos

L = kilpailijan sijoitus jos huonommassa puoliskossa

W = paras tehtävässä saavutettu tulos

A = kilpailijoiden lukumäärä ryhmässä A

SM = keskimmäiseksi sijoittuneen kilpailijan pyöristetty pistemäärä laskettuna kaavalla kaksi

14.5.6 Jos alle puolet kilpailijoista saavuttaa tehtävässä tuloksen, tehdään muuttujien määritelmiin seuraavat muutokset:

RM = huonoin tulos ryhmässä A

SM = ryhmässä A huonoimmin sijoittuneen kilpailijan pyöristetty pistemäärä laskettuna kaavalla kaksi

M = huonoin sijaluku ryhmässä A

14.5.7 Jos kukaan kilpailijoista ei saavuta tehtävässä tulosta, kaikki kilpailijat ryhmässä B saavat 500 pistettä ennen sakkopisteiden vähentämistä.

14.5.8 Pisteet pyöristetään kokonaisluvuiksi.

14.6 MITTAUSTARKKUUS

14.6.1 Tulokset muodostetaan käyttäen parasta saatavilla olevaa tarkkuutta mittauksista.

14.6.2 Eri mittausmenetelmillä katsotaan olevan seuraavat tarkkuudet:

Mittausmenetelmä	Tarkkuus	esim (m)
Mittahauha tai tarkempi	senttimetri	1,23
Askelmittaus	metri	236,00
Koordinaatit	kymmenen metriä	1250,00

Lokipiste/GPS-mittaus metri 1231,00

Jos mittauksessa on yhdistelty eri menetelmiä, ilmoitetaan tulos epätarkimman menetelmän antamalla tarkkuudella.

Jos mittaukset on tehty tarkasti tiedossa olevan pisteen suhteen, voidaan tulos ilmoittaa mittausmenetelmän antamalla tarkkuudella, vaikka taulukon mukaan tulisi käyttää huonompaa tarkkuutta.

Tulos voidaan myös interpoloida kahden lokipisteen välistä.

14.6.3 Jos kilpailijoiden yllä esitettyjä periaatteita noudattaen lasketut tulokset ovat samat, heidän katsotaan olevan tasatilanteessa. Tällöin kilpailijoiden kesken jaetaan tasan pisteet, jotka he olisivat saaneet yhteensä tasatilanteessa olematta.

14.6.4 Kilpailussa käytetty menetelmä korkeuksien mittaamiseen määritellään sääntöjen osassa II.

MITTAAMINEN (ei käytössä)

YHTEISTULOKSET

14.8.2 Yhteistulos on yksittäisten tehtävätulosten summa, jonka laskemisessa on noudatettu huonoimman tuloksen pois jättämistä koskevaa sääntöä.

14.8.2 Kahdesta saman yhteispistemäärän saaneesta kilpailijasta sijoittuu paremmin se, jonka parhaan ja huonoimman tehtäväkohtaisen pistemäärän välinen ero on pienempi.

LUKU 15: TEHTÄVÄT

15.1 PILOTIN MAALI (PILOT DECLARED GOAL, PDG)

15.1.1 Kilpailijat yrittävät pudottaa striimerin itse ennen lentoa valitsemaansa ja ilmoittamaansa maaliin.

15.1.2 Briifingissä annettavat tiedot:

- a. Kellonaika, johon mennessä maali on ilmoitettava, sekä paikka, jossa ilmoitus tehdään
- b. Montako maalia saa ilmoittaa
- c. Vähimmäis- ja enimmäisetäisyys ilmoitettuihin maaleihin lähtöpaikasta tai kiintopisteestä.

15.1.3 Tulos on iskemän etäisyys lähimpään ilmoitettuun lailliseen maaliin. Pienin tulos on paras.

15.2 TUOMARIN MAALI (JUDGE DECLARED GOAL, JDG)

15.2.1 Kilpailijat yrittävät pudottaa striimerin annettuun maaliin.

15.2.2 Briifingissä annettavat tiedot:

- a. Maalin tai maalivaatteen sijainti

15.2.3 Tulos on iskemän ja maalivaatteen (ellei käytössä, maalin) välinen etäisyys. Pienin tulos on paras.

15.3 EPÄRÖINTIVALSSI (HESITATION WALTZ, HWZ)

15.3.1 Kilpailijat yrittävät pudottaa striimerin yhteen monesta annetusta maalista.

15.3.2 Briifingissä annettavat tiedot:

a. Maalien tai maalivaatteiden sijainnit

15.3.3 Tulos on iskemän ja lähimmän maalivaatteen (ellei käytössä, maalin) välinen etäisyys. Pienin tulos on paras.

15.4 KUKA MISTÄKIN (FLY IN, FIN)

15.4.1 Kilpailijat etsivät omat lähtöalueensa ja yrittävät pudottaa striimerin annettuun maaliin.

15.4.2 Briifingissä annettavat tiedot:

- a. Maalin tai maalivaatteen sijainti
- b. Vähimmäis- ja enimmäisetäisyys lähtöpaikasta maaliin tai maalivaatteeseen
- c. Sallittujen lentoonlähtöyritysten lukumäärä

15.4.3 Tulos on iskemän ja maalivaatteen (ellei käytössä, maalin) välinen etäisyys. Pienin tulos on paras.

15.4.4 Kilpailija saa yrittää vain kerran tehtävän suorittamista (striimerin pudottamista tai kilpailulaskua).

15.5 LISÄMAALI (FLY ON, FON) ei käytössä

15.6 JÄNISJAHTI (HARE AND HOUNDS, HNH)

15.6.1 Kilpailijat yrittävät seurata jänispalloa ja pudottaa striimerin maalivaatteeseen, joka asetetaan korkeintaan kaksi metriä jänispallon korista vastatuulen suuntaan heti jänispallon laskeuduttua.

15.6.2 Briifingissä annettavat tiedot:

- a. Jänispallon kuvaus
- b. Jänispallon suunniteltu lentoaika

15.6.3 Tulos on iskemän ja maalivaatteen välinen etäisyys. Pienin tulos on paras.

15.6.4 Jänispallon poikkeaminen suunnitellusta lentoajasta ei riitä perusteeksi valituksen tekemiselle.

15.6.5 Jänispallon kuori voidaan tyhjentää laskun jälkeen ja kalusto siirtää pois laskupaikalta.

15.6.6 Jänispallo voi ripustaa tunnistevaatteen roikkumaan korinsa alapuolelle. Mikään kilpailijoiden palloista ei saa roikottaa minkäänlaista vaatetta korinsa alapuolella tämän tehtävän aikana.

15.7 PUNAINEN YMPYRÄ (WATERSHIP DOWN, WSD)

15.7.1 Kilpailijat yrittävät lentää jänispallon lähtöpaikalle, seurata sen lentoa ja pudottaa striimerin maalivaatteeseen, joka asetetaan korkeintaan kaksi metriä jänispallon korista vastatuulen suuntaan heti jänispallon laskeuduttua.

15.7.2 Briifingissä annettavat tiedot:

- a. Jänispallon kuvaus
- b. Jänispallon lähtöpaikka

- c. Jänispallon lentoonlähätaika
- d. Jänispallon suunniteltu lentoaika

- 15.7.3 Tulos on iskemän ja maalivaatteen välinen etäisyys. Pienin tulos on paras.
- 15.7.4 Jos jänispallo ei lähde lentoon viidessä minuutissa ilmoitetusta lentoonlähäajasta, tehtävä katsotaan peruuntuneeksi.
- 15.7.5 Jänispallon poikkeaminen suunnitellusta lentoajasta ei riitä perusteeksi valituksen tekemiselle.
- 15.7.6 Jänispallon kuori voidaan tyhjentää laskun jälkeen ja kalusto siirtää pois laskupaikalta.
- 15.7.7 Jänispallo voi ripustaa tunnistevaatteen roikkumaan korinsa alapuolelle. Mikään kilpailijoiden palloista ei saa roikottaa minkäänlaista vaatetta korinsa alapuolella tämän tehtävän aikana.

15.8 GORDONIN OHILENTO (GORDON BENNETT MEMORIAL, GBM)

- 15.8.1 Kilpailijat yrittävät pudottaa striimerin mahdollisimman lähelle maalia annettujen osuma-alueiden sisäpuolelle.
- 15.8.2 Briifingissä annettavat tiedot:
- a. Maalin tai maalivaatteen sijainti
 - b. Yhden tai useamman osuma-alueen kuvaus
- 15.8.3 Tulos on iskemän ja maalivaatteen (ellei käytössä, maalin) välinen etäisyys. Pienin tulos on paras.

15.9 RUUTU (CALCULATED RATE OF APPROACH TASK, CRT)

- 15.9.1 Kilpailijat yrittävät pudottaa striimerin voimassa olevaan osuma-alueeseen mahdollisimman lähelle annettua maalia. Jokaisella osuma-alueella on oma voimassaoloaika.
- 15.9.2 Briifingissä annettavat tiedot:
- a. Maalin tai maalivaatteen sijainti
 - b. Osuma-alueiden kuvaukset ja voimassaoloajat
- 15.9.3 Tulos on iskemän ja maalivaatteen (ellei käytössä, maalin) välinen etäisyys. Pienin tulos on paras.
- 15.9.4 Kilpailija, joka ei saa iskemää osuma-alueeseen sen voimassaoloaikana, ei saa tehtävästä tulosta.

15.10 PIKATAIVAL (RACE TO AN AREA, RTA)

- 15.10.1 Kilpailijat yrittävät pudottaa striimerin tai saada pätevän loggeripisteen osuma-alueen sisäpuolelle mahdollisimman lyhyen ajan kuluessa.
- 15.10.2 Briifingissä annettavat tiedot:
- a. Ajanoton järjestelyt
 - b. Yhden tai useamman osuma-alueen kuvaus
- 15.10.3 Tulos on lentoonlähäön ja striimerin pudottamisen välinen aika. Pienin tulos on paras.
- 15.10.4 Ajanotto pysäytetään, kun striimeri pudotetaan korista, tai kun kilpailutoimitsija näkee striimerin

putoavan ilmassa tai olevan maassa, tai ensimmäisen pätevän loggeripisteen hetkellä, jos tehtävässä käytetään vain loggeria.

15.11 KYYNÄRPÄÄ (ELBOW, ELB)

15.11.1 Kilpailijat yrittävät saavuttaa mahdollisimman suuren lentosuunnan muutoksen.

15.11.2 Briifingissä annettavat tiedot:

- a. Loggeripisteen A määritelmä
- b. Loggeripisteen B määritelmä
- c. Loggeripisteen C määritelmä

15.11.3 Tulos on 180 astetta vähennettynä kulmalla ABC. Suurin kulma on paras.

15.12 VALTAUS (LAND RUN, LRN)

15.12.1 Kilpailijat yrittävät saavuttaa pinta-alaltaan mahdollisimman suuren kolmion, jonka kärkinä ovat pisteet A, B ja C.

15.12.2 Briifingissä annettavat tiedot:

- a. Loggeripisteen A määritelmä
- b. Loggeripisteen B määritelmä
- c. Loggeripisteen C määritelmä

15.12.3 Tulos on kolmion ABC pinta-ala. Suurin pinta-ala on paras.

15.13 LÄHELLE TAI TAKAISIN (MINIMUM DISTANCE, MDT)

15.13.1 Kilpailijat yrittävät pudottaa striimerin yhteisen lähtöalueen kiintopisteeseen, tai saada pätevän loggeripisteen lähelle kiintopistettä, lennettyään asetetun vähimmäisajan tai vähimmäismatkan.

15.13.2 Briifingissä annettavat tiedot:

- a. Vähimmäislentoaika tai vähimmäislentomatka

15.13.3 Tulos on iskemän tai pätevän loggeripisteen ja kiintopisteen välinen etäisyys. Pienin tulos on paras.

15.13.4 Tulos mitataan iskemästä tai parhaasta pätevästä loggeripisteestä, joka on saatu aikaan asetetun vähimmäisajan umpeuduttua tai vähimmäisetäisyyden ylityttyä.

15.14 OIKOTIE (SHORTEST FLIGHT, SFL)

15.14.1 Kilpailijat yrittävät pudottaa striimerin tai saada pätevän loggeripisteen asetettujen osuma-alueiden sisäpuolelle mahdollisimman lähelle kiintopistettä.

15.14.2 Briifingissä annettavat tiedot:

- a. Yhden tai useamman osuma-alueen kuvaus

15.14.3 Tulos on iskemän tai parhaan pätevän loggeripisteen ja kiintopisteen välinen etäisyys. Pienin tulos on paras.

15.15 KAPEIKON POIKKI (MINIMUM DISTANCE DOUBLE DROP, MDD)

15.15.1 Kilpailijat yrittävät pudottaa kaksi striimeriä tai saada kaksi loggeripistettä mahdollisimman lähelle toisiaan eri osuma-alueiden sisäpuolelle.

15.15.2 Briifingissä annettavat tiedot:

a. Osuma-alueiden kuvaus

15.15.3 Tulos on iskemien tai loggeripisteiden välinen etäisyys. Pienin etäisyys on paras.

15.15.4 Jos yksi tai molemmat striimerit tai loggeripisteet ovat osuma-alueiden ulkopuolella tai molemmat striimerit tai loggeripisteet ovat samassa osuma-alueessa, kilpailija ei saa tehtävästä tulosta.

15.16 PAKO (MAXIMUM DISTANCE TIME, XDT)

15.16.1 Kilpailijat yrittävät pudottaa striimerin tai saada pätevän loggeripisteen asetetun enimmäisajan kuluessa mahdollisimman kauas kiintopisteestä.

15.16.2 Briifingissä annettavat tiedot:

a. Enimmäisaika

b. Ajanoton järjestelyt

15.16.3 Tulos on iskemän tai etäisimmän pätevän loggeripisteen ja kiintopisteen välinen etäisyys. Suurin etäisyys on paras.

15.17 PITKÄ MARSSI (MAXIMUM DISTANCE, XDI)

15.17.1 Kilpailijat yrittävät pudottaa striimerin tai saada pätevän loggeripisteen asetettujen osuma-alueiden sisäpuolelle mahdollisimman kauas kiintopisteestä.

15.17.2 Briifingissä annettavat tiedot:

a. Yhden tai useamman osuma-alueen rajat

15.17.3 Tulos on iskemän tai kaukaisimman pätevän loggeripisteen ja kiintopisteen välinen etäisyys. Suurin tulos on paras.

15.18 ÄÄRIÄ MYÖTEN (MAXIMUM DISTANCE DOUBLE DROP, XDD)

15.18.1 Kilpailijat yrittävät pudottaa kaksi striimeriä tai saada kaksi pätevää loggeripistettä asetettujen osuma-alueiden sisäpuolelle mahdollisimman kauas toisistaan.

15.18.2 Briifingissä annettavat tiedot:

a. Yhden tai useamman osuma-alueen rajat

15.18.3 Tulos on iskemien tai toisistaan etäimmällä olevien pätevien loggeripisteiden välinen etäisyys. Suurin tulos on paras.

15.19 VASTATUULEEN (ANGLE, ANG)

15.19.1 Kilpailijat yrittävät saavuttaa mahdollisimman suuren suunnanmuutoksen annettuun suuntaan nähden. Suunnanmuutos on annetun suunnan ja suunnan A:sta B:hen välinen kulma.

15.19.2 Briifingissä annettavat tiedot:

- a. Pisteiden A ja B kuvaukset
- b. Annettu suunta
- c. Vähimmäis- ja enimmäisetäisyys A:sta B:hen

15.19.3 Tulos on annetun suunnan ja suunnan A:sta B:hen välinen kulma. Suurin tulos on paras.

15.20 TAIVASTEHTÄVÄ (3DT)

15.20.1 Kilpailijat yrittävät lentää mahdollisimman pitkän matkan tehtävässä määritellyssä ilmatilassa.

15.20.2 Briifingissä annettavat tiedot:

- a. Yhden tai useamman osuimailmatilan rajat

15.20.3 Tulos on annetuissa ilmatiloissa saavutettujen pätevien loggeripisteiden yhteenlaskettu vaakasuora etäisyys. Suurin tulos on paras.

LIITE 1: LYHENTEITÄ

säännössä	lyhenne	englanniksi	suomeksi
7.1	CTA	contest area	kilpailualue
7.2	OFB	out of bounds	kilpailualueen ulkopuolella
9.1	CLA	common launch area(s)	yhteinen lähtöalue
	CLP	common launch point(s)	kiintopiste
9.2	ILA	individual launch area(s)	kilpailijan valitsema lähtöalue
	ILP	individual launch point(s)	lähtöpaikka
9.3	LO	land owner	maanomistaja
9.19	T/O	take-off	lento-ohjennä
11.1	LND	landing	laskeutuminen
12.6	MKR	marker	striimeri
12.14	SRP	search period	etsintäaika
12.16	SCP	scoring period	osuma-aika
12.17	SCA	scoring area	osuma-alue
12.9	GMD	gravity marker drop	striimerin pudottaminen
12.10	FMD	free marker drop	striimerin heittäminen
15.1	PDG	Pilot declared goal	Pilotin maali
15.2	JDG	Judge declared goal	Tuomarin maali
15.3	HWZ	Hesitation waltz	Epärointivalssi
15.4	FIN	Fly in	Kuka mistäkin
15.5	FON	Fly on	Lisämaali
15.6	HNH	Hare and hounds	Jänisjahti
15.7	WSD	Watership down	Punainen ympyrä
15.8	GBM	Gordon Bennett memorial	Gordonin ohjennä
15.9	CRT	Calculated rate of approach task	Ruutu
15.10	RTA	Race to an area	Pikataival
15.11	ELB	Elbow	Kynnärpää
15.12	LRN	Land run	Valtaus
15.13	MDT	Minimum distance	Lähelle tai takaisin
15.14	SFL	Shortest flight	Oikotie
15.15	MDD	Minimum distance double drop	Kapeikon poikki
15.16	XDT	Maximum distance time	Pako
15.17	XDI	Maximum distance	Pitkä marssi
15.18	XDD	Maximum distance double drop	Ääriä myöten
15.19	ANG	Angle	Vastatuuleen
		GPS-logger	GPS-tallennin, GPS-loggeri, loggeri
		track	lentoradan tallennustiedosto, lokitiedosto
		trackpoint	lentoradan tallennuspiste, lokipiste
	MMA	marker measuring area	striimerimittausalue
	TDS	task (data) sheet	tehtävälomake
	WIS	weather information sheet	Säätielomake
	GMF	GPS measuring form	GPS-mittauslomake
	TAS	task score sheet	tuloslista
	TOS	total score sheet	yhteistulokset
	GC	ground contact	maakosketus
	GL / TGT	goal / target	maali / maalivaate
	GB	general briefing	yleisbriifinki

